

เขตการใช้ที่ดิน

ตำบลวังเพลิง

อำเภอโคกสำโรง

จังหวัดลพบุรี

เอกสารวิชาการเลขที่ 4(0309)/03/53 สำนักงานพัฒนาที่ดินเขต 1 ปทุมธานี
กันยายน 2553 กรมพัฒนาที่ดิน กระทรวงเกษตรและสหกรณ์

สารบัญ

	หน้า
สารบัญ	I
สารบัญตาราง	III
สารบัญรูป	VI
บทที่ 1 บทนำ	1-1
1.1 หลักการและเหตุผล	1-1
1.2 วัตถุประสงค์	1-1
1.3 สถานที่ ระยะเวลา และผู้ดำเนินการ	1-1
1.4 ขั้นตอนการดำเนินการ	1-2
1.5 ประโยชน์ที่คาดว่าจะได้รับ	1-2
บทที่ 2 สภาพทั่วไปของพื้นที่	2-1
2.1 ที่ตั้งและอาณาเขต	2-1
2.2 สภาพภูมิประเทศ	2-1
2.3 สภาพภูมิอากาศ	2-4
2.4 สภาพสังคมและการรวมกลุ่มเกษตรกร	2-7
2.5 สภาพเศรษฐกิจ	2-7
บทที่ 3 สถานภาพทรัพยากร	3-1
3.1 ทรัพยากรที่ดิน และการใช้ที่ดิน	3-1
3.2 ทรัพยากรน้ำ	3-10
3.3 ทรัพยากรป่าไม้	3-10
3.4 สภาพการใช้ที่ดิน	3-10
บทที่ 4 การประเมินคุณภาพที่ดิน	4-1
4.1 คุณภาพที่ดินที่นำมาประเมิน	4-1
4.2 การจำแนกชั้นความเหมาะสมของที่ดิน	4-2
บทที่ 5 ศักยภาพของพื้นที่ ปัญหา ความต้องการและทัศนคติของเกษตรกร	5-1
5.1 ทัศนคติของเกษตรกรด้านการใช้และพัฒนาที่ดิน	5-1
5.2 ปัญหาและความต้องการของเกษตรกร	5-7

สารบัญ (ต่อ)

	หน้า
5.3 ศักยภาพของพื้นที่	5-9
5.4 ข้อเสนอ/กลยุทธ์เพื่อกำหนดทิศทางการพัฒนา	5-14
บทที่ 6 เขตการใช้ที่ดิน	6-1
6.1 การกำหนดเขตการใช้ที่ดิน	6-1
บรรณานุกรม	
ภาคผนวก	

สารบัญตาราง

		หน้า
ตารางที่ 2-1	สถิติภูมิอากาศ ณ สถานีตรวจอากาศ จังหวัดลพบุรี (ปี พ.ศ. 2543-2552)	2-6
ตารางที่ 3-1	สมบัติทางกายภาพและเคมีของดิน ตำบลวังเพลิง อำเภอโคกสำโรง จังหวัดลพบุรี	3-7
ตารางที่ 3-2	สภาพการใช้ที่ดินตามประเภทต่างๆ ในปัจจุบันตำบลวังเพลิง อำเภอโคกสำโรง จังหวัดลพบุรี	3-11
ตารางที่ 4-1	ชั้นความเหมาะสมเล็กน้อยของที่ดินตำบลวังเพลิง อำเภอโคกสำโรง จังหวัดลพบุรี	4-4
ตารางที่ 4-2	ชั้นความเหมาะสมปานกลาง (S2) ของที่ดินแต่ละประเภทการใช้ประโยชน์ที่ดินตำบลวังเพลิง อำเภอโคกสำโรง จังหวัดลพบุรี	4-5
ตารางที่ 4-4	ชั้นความเหมาะสมเล็กน้อย (S3) ของที่ดินแต่ละประเภทการใช้ประโยชน์ที่ดินตำบลวังเพลิง อำเภอโคกสำโรง จังหวัดลพบุรี	4-6
ตารางที่ 5-1	ทัศนคติด้านการใช้ที่ดินและการพัฒนาที่ดินของเกษตรกร ตำบลวังเพลิง อำเภอโคกสำโรง จังหวัดลพบุรี	5-2
ตารางที่ 6-1	เขตการใช้ที่ดิน ตำบลวังเพลิง อำเภอโคกสำโรง จังหวัดลพบุรี	6-11

สารบัญรูป

		หน้า
รูปที่ 2-1	แผนที่ขอบเขตการปกครองตำบลวังเพลิง อำเภอโคกสำโรง จังหวัดลพบุรี	2-2
รูปที่ 2-2	สมุดของน้ำเพื่อการเกษตร จังหวัดลพบุรี พ.ศ. 2543-2552	2-6
รูปที่ 3-1	แผนที่สถานภาพทรัพยากรที่ดิน/หน่วยที่ดินตำบลวังเพลิง อำเภอโคกสำโรง จังหวัดลพบุรี	3-6
รูปที่ 3-2	สัดส่วนการใช้ประโยชน์ที่ดินตำบลวังเพลิง อำเภอโคกสำโรง จังหวัดลพบุรี	3-11
รูปที่ 3-3	แผนที่สภาพการใช้ที่ดิน อำเภอโคกสำโรง จังหวัดลพบุรี	3-13
กราฟที่ 5-1	ปัญหาในการประกอบอาชีพการเกษตร	5-8
กราฟที่ 5-2	ปัญหาด้านการครองชีพและด้านอื่นๆ	5-8
กราฟที่ 5-3	ความต้องการความช่วยเหลือและส่งเสริมจากราชการ	5-9
รูปที่ 6-1	แผนที่เขตการใช้ที่ดินตำบลวังเพลิง อำเภอโคกสำโรง จังหวัดลพบุรี	6-13

บทที่ 1

บทนำ

1.1 หลักการและเหตุผล

ในอดีตที่ผ่านมาประเทศไทยได้นำทรัพยากรธรรมชาติไปใช้ในการพัฒนาประเทศ โดยขาดการ จัดการอย่างมีระบบเป็นผลให้ทรัพยากรธรรมชาติเกิดความเสื่อมโทรมอย่างรวดเร็ว โดยเฉพาะทรัพยากรดินซึ่งเป็นปัจจัยพื้นฐานของการพัฒนาทั้งทางด้านเกษตรกรรม อุตสาหกรรม และกิจการบริการอื่นๆ การใช้ทรัพยากรธรรมชาติไปอย่างฟุ่มเฟือย โดยขาดการบริหาร จัดการอย่างเหมาะสมเป็นเหตุให้มีการบุกรุกพื้นที่ป่าไม้ ซึ่งเป็นการทำลายแหล่งต้นน้ำลำธาร โดยตรง จนก่อให้เกิดความไม่สมดุลตามธรรมชาติ ซึ่งส่งผลให้เกิดภาวะน้ำท่วมภัยแล้งหรือแผ่นดินถล่ม และ ยังส่งผลให้เกิดปัญหาการแย่งชิงทรัพยากรธรรมชาติ ทั้งทรัพยากรดินและทรัพยากรน้ำอย่างรุนแรงอัน ก่อให้เกิดผลเสียหายต่อความเป็นอยู่ของประชากรและระบบเศรษฐกิจของประเทศ

ดังนั้นกรมพัฒนาที่ดิน โดยสำนักสำรวจดินและวางแผนการใช้ที่ดินจึงได้จัดทำเขตการใช้ ที่ดินระดับตำบลโดยพิจารณาจากข้อมูลสภาพพื้นที่ ความต้องการของชุมชน แนวนโยบายด้านการเกษตร ของรัฐและท้องถิ่นในระดับต่างๆ นำมาวิเคราะห์กำหนดเขตการใช้ที่ดินระดับตำบล แล้วนำเสนอ ผลรายงานประกอบแผนที่ขนาดมาตราส่วน 1 : 25,000 พร้อมข้อเสนอแนะด้านการจัดการที่ดิน

1.2 วัตถุประสงค์

1.2.1 กำหนดเขตการใช้ที่ดินทางการเกษตร พร้อมทั้งจัดทำแผนที่และรายงานเพื่อเสนอแนะ แนวทางการใช้ที่ดิน เพื่อเพิ่มผลผลิตทางการเกษตรควบคู่ไปกับการอนุรักษ์ทรัพยากรธรรมชาติและสิ่งแวดล้อมในตำบล

1.2.2 เพื่อใช้เป็นแนวทางในการจัดทำแผนปฏิบัติการพัฒนาการเกษตรระดับตำบล

1.3 สถานที่ ระยะเวลา และผู้ดำเนินงาน

1.3.1 สถานที่ดำเนินงาน พื้นที่ตำบลวังเพลิง อำเภอโคกสำโรง จังหวัดลพบุรี

1.3.2 ระยะเวลาดำเนินงาน ระหว่างวันที่ 1 ตุลาคม 2552 – 30 กันยายน 2553

1.3.3 ผู้ดำเนินงาน กลุ่มวางแผนการใช้ที่ดิน สำนักงานพัฒนาที่ดินเขต 1

1.4 ขั้นตอนการดำเนินงาน

1.4.1 ศึกษาวิเคราะห์ข้อมูลด้านกายภาพ จากฐานข้อมูลแผนที่ขนาดมาตราส่วน 1 : 25,000 อาทิ ข้อมูลดินและสภาพการใช้ที่ดิน พร้อมทั้งข้อมูล ด้านป่าไม้ตามกฎหมาย ชลประทาน ปฏิกิริยาที่ดินและ ชั้นคุณภาพลุ่มน้ำ เป็นต้น ตลอดจนวิเคราะห์ข้อมูลด้านเศรษฐกิจและสังคม รวมทั้งการประเมินความเหมาะสมของที่ดินด้าน การเกษตร

1.4.2 ศึกษาวิเคราะห์ด้านนโยบายการใช้ที่ดินทั้งในระดับชาติ ระดับกระทรวง ระดับจังหวัด และระดับท้องถิ่น

1.4.3 นำเสนอขั้นตอนการดำเนินงานและรูปแบบของการกำหนดเขตการใช้ที่ดินระดับตำบล ให้กับส่วนราชการในพื้นที่ องค์กรปกครองส่วนท้องถิ่น รวมถึงเกษตรกรและหมอดินอาสาในพื้นที่พร้อมรับฟังข้อเสนอแนะ เพื่อการปรับปรุงข้อมูลให้มีความสมบูรณ์

1.4.4 สสำรวจทัศนคติ ปัญหาและความต้องการของเกษตรกรในพื้นที่ เพื่อนำมาวิเคราะห์ จุดแข็ง จุดอ่อน โอกาส และข้อจำกัดในการพัฒนาด้านเกษตรกรรม โดยนำมาประมวลผลร่วมกับข้อมูลในข้อ 1.4.1

1.4.5 กำหนดเขตการใช้ที่ดินระดับตำบล พร้อมข้อเสนอแนะด้านการจัดการทรัพยากรในพื้นที่

1.4.6 จัดทำรายงานเขตการใช้ที่ดินระดับตำบล พร้อมข้อเสนอแนะ ประกอบกับแผนที่ขนาดมาตราส่วน 1 : 25,000

1.5 ประโยชน์ที่คาดว่าจะได้รับ

1.5.1 เป็นแนวทางในการบริหารจัดการทรัพยากรธรรมชาติระดับตำบลอย่างมีประสิทธิภาพ และสอดคล้องกับความต้องการของชุมชน โดยคำนึงถึงแนวนโยบายของรัฐในระดับต่างๆ

1.5.2 เขตการใช้ที่ดินระดับตำบล สามารถใช้เป็นฐานข้อมูลในการพิจารณากำหนดเป้าหมายการพัฒนาด้านเกษตรกรรมระดับตำบล เพื่อเพิ่มผลผลิต และการใช้ทรัพยากรที่ดินอย่างยั่งยืน

บทที่ 2

สภาพทั่วไปของพื้นที่

2.1 ที่ตั้งและอาณาเขต

ที่ตั้ง

ตำบลวังเพลิง ตั้งอยู่ทางทิศตะวันออกเฉียงของอำเภอโคกสำโรง จังหวัดลพบุรี (รูปที่ 2-1)

อาณาเขต

ทิศเหนือ ติดต่อกับ ตำบลดงมะรุ้ม อำเภอโคกสำโรง จังหวัดลพบุรี

ทิศใต้ ติดต่อกับ ตำบลโคกสูง อำเภอพัฒนานิคม จังหวัดลพบุรี

ทิศตะวันออก ติดต่อกับ ตำบลเขาแหลม อำเภอชัยบาดาล จังหวัดลพบุรี

ทิศตะวันตก ติดต่อกับ ตำบลเพนียด อำเภอโคกสำโรง จังหวัดลพบุรี

ตำบลวังเพลิง มีพื้นที่ทั้งหมดประมาณ 61,521 ไร่ หรือประมาณ 98.434 ตารางกิโลเมตร แบ่งเขตการปกครองออกเป็น 13 หมู่บ้านดังนี้

หมู่ที่ 1 บ้านวังเพลิง

หมู่ที่ 8 บ้านโคกกรวด

หมู่ที่ 2 บ้านมะม่วงเจ็ดต้น

หมู่ที่ 9 บ้านวัดเจ็ดต้น

หมู่ที่ 3 บ้านซอนม่วง

หมู่ที่ 10 บ้านเขาป่าหญ้า

หมู่ที่ 4 บ้านเขาเดียน

หมู่ที่ 11 บ้านหนองใหญ่

หมู่ที่ 5 บ้านพุทรวาย

หมู่ที่ 12 บ้านอำนวยสุข

หมู่ที่ 6 บ้านคอนไชโย

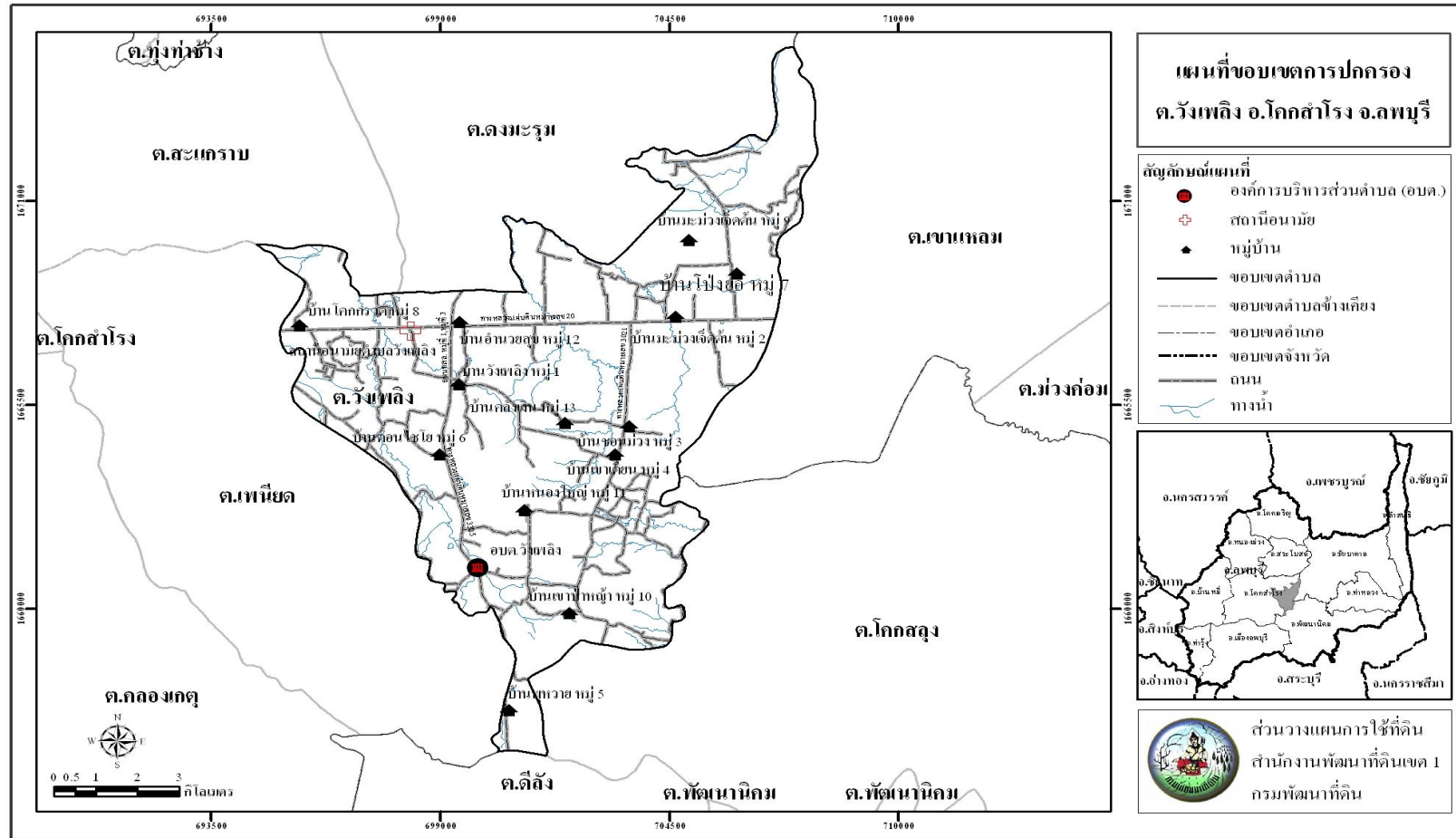
หมู่ที่ 13 บ้านคลังเงิน

หมู่ที่ 7 บ้านโป่งยอ

2.2 สภาพภูมิประเทศ

ลักษณะภูมิประเทศโดยทั่วไปส่วนใหญ่เป็นลูกคลื่นลอนลาดเล็กน้อย โดยพื้นที่มีความลาดเทเล็กน้อยจากทิศตะวันออกเฉียงใต้ไปทางทิศตะวันตกเฉียงเหนือ บริเวณทางด้านตอนกลางและทิศใต้ โดยพื้นที่มีลักษณะเป็นเนินเขา ได้แก่ เขาเพนียด (มีความสูง 229 เมตร) เขาพระยาโจร (มีความสูง 308 เมตร) เขาตะแกง (มีความสูง 314 เมตร) เขาแหลม (มีความสูง 211 เมตร) มีคลองจี่หมู

คลองบ่อโอบ ห้วยวังเพลิง ไหลผ่านทางตอนกลางของพื้นที่ นอกจากนี้ยังมีอ่างเก็บน้ำเขากระแต และคลองชลประทานครอบคลุมทั่วทั้งพื้นที่ ความสูงของพื้นที่อยู่ระหว่าง 64-108 เมตร เหนือระดับทะเลปานกลาง



รูปที่ 2-1 แผนที่เขตการปกครอง ตำบลวังทอง อำเภอโคกสำโรง จังหวัดฉะเชิงเทรา

ที่มา : กรมการปกครอง 2548

2.3 สภาพภูมิอากาศ

ลักษณะภูมิอากาศของตำบลวังเพลิง อำเภอโคกสำโรง จังหวัดลพบุรี จัดอยู่ในภูมิอากาศแบบร้อนชื้นสลับแล้ง (tropical wet and dry climate) ตามการจำแนกภูมิอากาศตามแบบของ KOPPEN (KOPPEN's classification) ในเขตนี้จะมีฤดูฝนและฤดูแล้งแตกต่างกันอย่างชัดเจน สามารถแบ่งได้ 3 ฤดู คือ ฤดูร้อนเริ่ม ประมาณเดือนกุมภาพันธ์ ถึงเดือนเมษายน โดยได้รับอิทธิพลจากลมมรสุมตะวันตกเฉียงใต้ ฤดูฝน เริ่มประมาณเดือนพฤษภาคมถึงกันยายน โดยฤดูนี้จะมีมรสุมตะวันตกเฉียงใต้ ซึ่งเป็นลมชื้นพัดปกคลุม ทำให้ฝนตกแพร่กระจายตามร่องมรสุมประกอบกับร่องความกดอากาศต่ำ(depression) พาดผ่านทางทิศตะวันออกทำให้อากาศชุ่มชื้นและมีฝนตกชุก โดยเฉพาะในเดือนกันยายนอากาศจะชุ่มชื้น ส่วนฤดูหนาว เริ่มประมาณเดือนตุลาคมถึงมกราคม โดยได้รับอิทธิพลจากลมมรสุมตะวันออกเฉียงเหนือ อากาศจะหนาวเย็นสลับกับอากาศร้อน

จากสถิติภูมิอากาศของสถานีอุตุนิยมวิทยาในรอบ 10 ปี (พ.ศ. 2543-2552) จังหวัดลพบุรี (ตารางที่ 1) สามารถสรุปได้ดังนี้(ตารางที่ 2-1 และรูปที่ 2-2)

2.3.1 ปริมาณน้ำฝน มีปริมาณน้ำฝนเฉลี่ยทั้งปีประมาณ 1,095.70 มิลลิเมตร เดือนที่มีปริมาณฝนตกเฉลี่ยสูงสุด คือ เดือนกันยายน มีปริมาณฝนเฉลี่ย 253.80 มิลลิเมตร เดือนที่มีปริมาณฝนตกเฉลี่ยน้อยที่สุด คือ เดือนกุมภาพันธ์ มีปริมาณฝนเฉลี่ย 6.50 มิลลิเมตร ลักษณะการตกของฝนพบว่าฝนจะเริ่มตกมากขึ้นประมาณเดือนพฤษภาคมถึงกลางเดือนมิถุนายนและเกิดฝนทิ้งช่วงระหว่างปลายเดือนมิถุนายนถึงต้นเดือนสิงหาคม และจะตกมากที่สุดในเดือนกันยายน จากนั้นปริมาณฝนจะค่อยๆ ลดลงจนถึงเดือนพฤศจิกายน

2.3.2 อุณหภูมิ มีอุณหภูมิเฉลี่ยตลอดปี 28.50 องศาเซลเซียส เดือนเมษายน มีอุณหภูมิเฉลี่ยสูงสุด 38.1 องศาเซลเซียส และเดือนมกราคม มีอุณหภูมิเฉลี่ยต่ำสุด 16.70 องศาเซลเซียส

2.3.3 ความชื้นสัมพัทธ์ ปริมาณความชื้นสัมพัทธ์เฉลี่ยตลอดปี 71 เปอร์เซ็นต์ โดยที่เดือนกันยายนมีความชื้นสัมพัทธ์เฉลี่ยสูงสุด 80 เปอร์เซ็นต์ และเดือนธันวาคมมีความชื้นสัมพัทธ์เฉลี่ยต่ำสุด ประมาณ 60 เปอร์เซ็นต์

2.3.4 การวิเคราะห์ช่วงฤดูเพาะปลูก เป็นการวิเคราะห์ข้อมูลเพื่อหาช่วงเวลาที่เหมาะสมในการเพาะปลูก โดยใช้ข้อมูลเกี่ยวกับปริมาณน้ำฝนรายเดือนเฉลี่ย และค่าศักยภาพการระเหยน้ำของพืชรายเดือนเฉลี่ย (Evapotranspiration : ET_o) ซึ่งคำนวณได้ด้วยโปรแกรม Cropwat (Version 8.0) เมื่อนำมาสร้างกราฟเพื่อหาช่วงเวลาที่เหมาะสมในการปลูกพืช โดยพิจารณาจากระยะเวลาช่วงที่เส้นปริมาณน้ำฝนอยู่เหนือเส้น 0.5 ของค่าศักยภาพการคายระเหยน้ำ(0.5 ET_o) ซึ่ง

สามารถนำมาหาช่วงเวลาที่เหมาะสมในการปลูกพืชของ ตำบลวังเพลิง อำเภอโคกสำโรง จังหวัดลพบุรี ได้ดังนี้

1.) ช่วงระยะเวลาที่เหมาะสมในการเพาะปลูก จะอยู่ในช่วงกลางเดือนพฤษภาคม (ปริมาณน้ำฝนสูงกว่าครึ่งหนึ่งของศักยภาพการคายระเหยน้ำ) จนกระทั่งถึงกลางเดือนตุลาคม (ปริมาณน้ำฝนต่ำกว่าครึ่งหนึ่งของศักยภาพการคายระเหยน้ำ) และช่วงที่มีน้ำมากเกินไปต่อความต้องการของพืชจะมี 2 ช่วงด้วยกัน คือ ช่วงกลางเดือนพฤษภาคม ถึงปลายเดือนมิถุนายน และช่วงต้นเดือนสิงหาคมถึงปลายเดือนตุลาคม (ปริมาณน้ำฝนสูงกว่าศักยภาพการคายระเหยน้ำ)

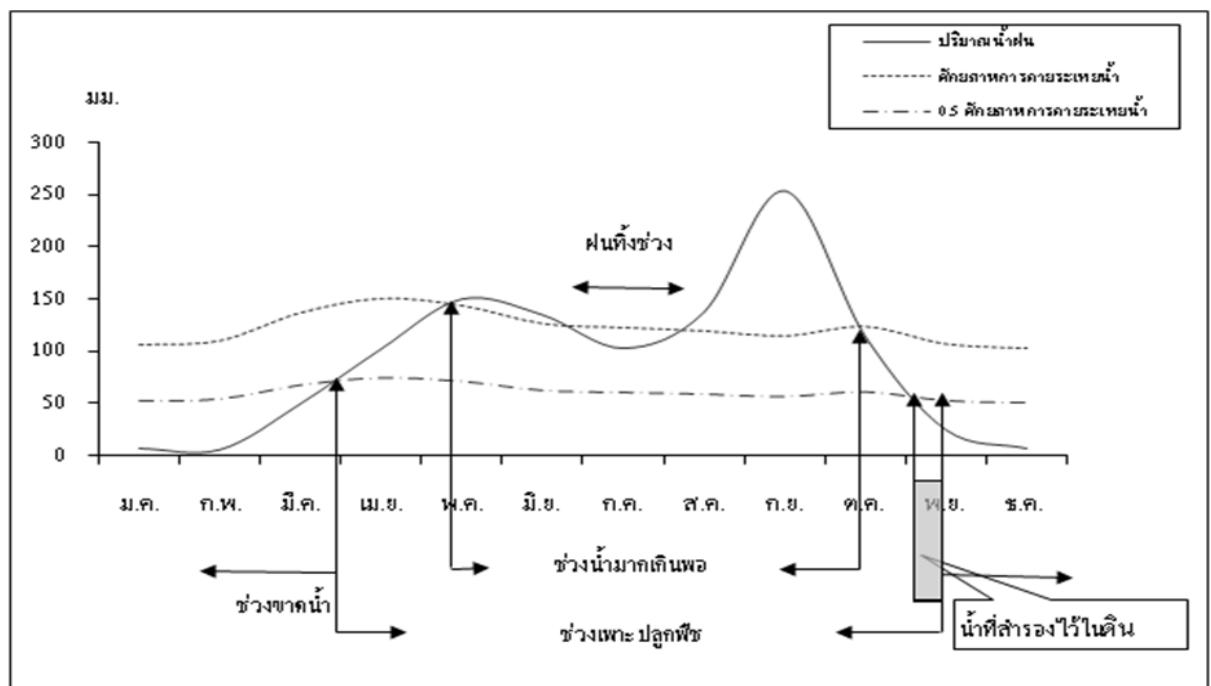
2.) ช่วงเวลาที่ไม่เหมาะสมต่อการเพาะปลูกพืช ซึ่งจะมีปริมาณน้ำฝนและการกระจายน้อยหรือไม่เพียงพอต่อการเจริญเติบโตของพืช ซึ่งจะอยู่ในช่วงต้นเดือนตุลาคมถึงกลางเดือนพฤษภาคมของทุกปี

ตารางที่ 1 สถิติข้อมูลภูมิอากาศ จังหวัดลพบุรี

เดือน	ปริมาณน้ำฝน (มม.)	ปริมาณฝนที่เป็นประโยชน์(มม.)	อุณหภูมิสูงสุด(°ซ)	อุณหภูมิต่ำสุด(°ซ)	ความยาวนานแสงแดด (ชม./วัน)	ความชื้นสัมพัทธ์ (%)	ความเร็วลม (กม./วัน)	การคายระเหยน้ำ(มม.)*
ม.ค.	7.70	7.6	35.2	16.7	8.5	63	27	106.33
ก.พ.	6.50	6.5	36.3	19	8.6	65	24	110.32
มี.ค.	50.50	46.5	37.4	20.9	8.2	68	25	137.02
เม.ย.	102.90	86	38.1	23.1	8.7	71	32	150.6
พ.ค.	150.40	114.2	37	23.3	7.4	76	30	143.84
มิ.ย.	135.20	106	35.7	23.4	6.4	77	29	126.6
ก.ค.	103.40	86.3	35.6	23.2	5.5	77	30	122.76
ส.ค.	138.00	107.5	35.6	23.2	5.2	77	26	119.66
ก.ย.	253.80	150.4	35.6	22.8	5.5	80	25	114.9
ต.ค.	114.40	93.5	35	22.4	7.3	76	26	123.69
พ.ย.	25.30	24.2	34.6	18.3	8.3	65	25	107.1
ธ.ค.	7.60	7.5	34.7	17.1	8.5	60	29	102.92
รวม	1,095.7	836.20	-	-	-	-	-	-
เฉลี่ย	-	-	35.9	21.1	7.3	71	27	122.145

ที่มา : สถานีอุตุนิยมวิทยาจังหวัดลพบุรี กรมอุตุนิยมวิทยา (2551)

หมายเหตุ : *ใช้ค่าเฉลี่ย 30 ปี พ.ศ.2514-2551



รูปที่ 2 สมดุลของน้ำในดินเพื่อการเกษตร จังหวัดลพบุรี

2.4 สภาพสังคมและการรวมกลุ่มเกษตรกร

สภาพสังคมและการรวมกลุ่มเกษตรกรตำบลวังเพลิง อำเภอโคกสำโรง ได้จากการศึกษาข้อมูลทุติยภูมิ เอกสารและรายงานที่เกี่ยวข้อง ได้แก่ รายงานสถิติจำนวนประชากรและบ้าน(กรมการปกครอง) ผลการสำรวจข้อมูลระดับหมู่บ้าน (สำนักงานสถิติแห่งชาติ) แผนพัฒนาการเกษตรตำบล (ศูนย์บริการและถ่ายทอดเทคโนโลยีการเกษตรประจำตำบลวังเพลิง) และแผนพัฒนาสามปี (องค์การบริหารส่วนตำบลวังเพลิง) เป็นต้น ได้ผลการศึกษาดังนี้

2.4.1 สภาพทางสังคม

ตำบลวังเพลิง มีพื้นที่ในเขตการปกครองขององค์การบริหารส่วนตำบลวังเพลิงเต็มทั้งหมู่บ้าน 13 หมู่บ้าน มีประชากรรวมทั้งสิ้น 7,536 คน เป็นชาย 3,781 คนและเป็นหญิง 3,755 คน จำนวนบ้าน 1,963 หลังคาเรือน จำนวนประชากรเฉลี่ย 3 คนต่อหลังคาเรือน (รายงานสถิติจำนวนประชากรและบ้าน กรมการปกครอง ณ เดือนธันวาคม พ.ศ. 2552) ความหนาแน่น 76.56 คนต่อตารางกิโลเมตร ประชากรส่วนใหญ่นับถือศาสนาพุทธ มีประเพณีการทำบุญตามพระพุทธศาสนาในเดือนต่างๆ ที่สืบสานต่อเนื่องกันมา มีความเป็นอยู่แบบเครือญาติผูกพันและพึ่งพาอาศัยกันให้ความเคารพนับถือพระสงฆ์ ผู้อาวุโสและผู้นำชุมชน

2.4.2 การรวมกลุ่มเพื่อการประกอบอาชีพของเกษตรกร

สถาบันเกษตรกร มีการรวมกลุ่มเพื่อการประกอบอาชีพอย่างเป็นทางการและไม่เป็นทางการในตำบลวังเพลิง มีการรวมกลุ่มหลายรูปแบบ ได้แก่ กลุ่มเกษตรกรทำไร่ กลุ่มแม่บ้านเกษตรกร กลุ่มวิสาหกิจชุมชน กลุ่มส่งเสริมการปลูกข้าวโพดหวาน

2.5 สภาพเศรษฐกิจ

สภาพเศรษฐกิจของตำบลวังเพลิง ได้จากการศึกษาข้อมูลทุติยภูมิ เอกสารและรายงานที่เกี่ยวข้องเช่นเดียวกับหัวข้อ 2.4 ได้ผลการศึกษาดังนี้

2.5.1 การประกอบอาชีพ ประชากรส่วนใหญ่ประกอบอาชีพเกษตรกรรมเป็นหลัก คิดเป็นร้อยละ 98.00 ของครัวเรือนทั้งหมด โดยมีพื้นที่ทำการเกษตรเฉลี่ย 10.00-25.00 ไร่ต่อครัวเรือนและมีแรงงานภาคเกษตรเฉลี่ย 2 คนต่อครัวเรือน อาชีพรองลงมาเป็นการค้าขาย รับจ้าง รับราชการและอื่นๆ การถือครองที่ดิน ส่วนใหญ่มีที่ดินทำกินเป็นของตนเองและบางส่วนเช่าที่ดินทำกินเพิ่ม โดยมีเอกสิทธิ์ที่ดินเป็นโฉนด นส.3ก เขตทหาร

2.5.2 การผลิตทางการเกษตร

พืช เกษตรกรนิยมปลูก ได้แก่ ข้าว มันสำปะหลัง อ้อยโรงงาน ข้าวโพดเลี้ยงสัตว์
ทานตะวัน

- ผลผลิตข้าวนาปี ปีการผลิต 2552/53 เฉลี่ย 500 กิโลกรัมต่อไร่
- ผลผลิตมันสำปะหลัง ปีการผลิต 2552/53 เฉลี่ย 4,000 กิโลกรัมต่อไร่
- ผลผลิตอ้อยโรงงาน ปีการผลิต 2552/53 เฉลี่ย 11 ตันต่อไร่
- ผลผลิตข้าวโพดเลี้ยงสัตว์ ปีการผลิต 2552/53 เฉลี่ย 600 กิโลกรัมต่อไร่
- ผลผลิตทานตะวัน ปีการผลิต 2552/53 เฉลี่ย 100 กิโลกรัมต่อไร่

ปศุสัตว์ จากข้อมูลของปศุสัตว์จังหวัดลพบุรี (ปี 2552) มีเกษตรกรเลี้ยงสัตว์
ไว้เพื่อเสริมรายได้ในครัวเรือน เช่น ไก่ โคเนื้อ กระบือ สุกร

2.5.3 ต้นทุนการผลิต

ข้าวนาปี ต้นทุนการผลิต 2,773 บาทต่อไร่ ราคาผลผลิต 10.00 บาทต่อกิโลกรัม
มันสำปะหลัง ต้นทุนการผลิต 6,000 บาทต่อไร่ ราคาผลผลิต 1.80 บาทต่อกิโลกรัม
อ้อยโรงงาน ต้นทุนการผลิต 2,500 บาทต่อไร่ ราคาผลผลิต 950 บาทต่อตัน
ข้าวโพดเลี้ยงสัตว์ ต้นทุนการผลิต 2,250 บาทต่อไร่ ราคาผลผลิต 6.50 บาทต่อกิโลกรัม
ทานตะวัน ต้นทุนการผลิต 1,350 บาทต่อไร่ ราคาผลผลิต 15.00 บาทต่อกิโลกรัม

2.5.4 การอุตสาหกรรม

สำนักงานอุตสาหกรรมจังหวัดลพบุรีรายงานว่า พ.ศ. 2552 มีโรงงานอุตสาหกรรม
ประเภท 3 ตั้งอยู่ในตำบลทั้งสิ้น 2 โรง จำแนกได้ดังนี้ โรงบรรจุก๊าซหุงต้ม 1 แห่ง โรงปรับคุณภาพ
น้ำเสีย 1 แห่ง

2.5.5 รายได้ รายจ่ายและแหล่งสินเชื่อ

รายได้ จากข้อมูลความจำเป็นพื้นฐาน ปี 2552 (จปฐ.) โดยเฉลี่ยร้อยละ 70.00 ของ
ครัวเรือนทั้งหมด มีคนในครัวเรือนมีรายได้เฉลี่ยไม่ต่ำกว่า 23,000 บาทต่อคนต่อปี

แหล่งสินเชื่อ เกษตรกรใช้บริการสินเชื่อจากแหล่งต่างๆ ได้แก่ ธนาคารเพื่อการเกษตร
และสหกรณ์การเกษตร (ธ.ก.ส) สหกรณ์การเกษตร กองทุนหมู่บ้าน ธนาคารพาณิชย์และเอกชน
เป็นต้น

2.5.6 โครงสร้างพื้นฐาน

1) สาธารณูปโภค ได้แก่

- (1) ไฟฟ้า มีไฟฟ้าทุกหมู่บ้าน
- (2) ประปา มีประปาทุกหมู่บ้าน
- (3) การโทรคมนาคม มีโทรศัพท์สาธารณะ 9 แห่ง

2) สถานบริการสาธารณะและสถานที่ราชการ ได้แก่ โรงเรียนประถมศึกษา 5 แห่ง โรงเรียนมัธยมศึกษา 1 แห่ง โรงเรียนอาชีวศึกษา 2 แห่ง ศูนย์พัฒนาเด็กเล็ก 2 แห่ง วัด 8 แห่ง ที่อ่านหนังสือพิมพ์ประจำหมู่บ้าน 1 แห่ง สถานีอนามัยประจำตำบล 1 แห่งและที่ทำการองค์การบริหารส่วนตำบล 1 แห่ง เป็นต้น

บทที่ 3

สถานภาพทรัพยากร

3.1 ทรัพยากรที่ดินและการใช้ที่ดิน

3.1.1 สถานภาพของทรัพยากรที่ดินในปัจจุบัน

จากการศึกษาสถานภาพของทรัพยากรที่ดินในปัจจุบันที่ใช้ในการเกษตรของ ตำบลวังเพลิง อำเภอเนินขาม จังหวัดลพบุรี อาศัยจากการรายงานสำรวจดินเพื่อการเกษตรแบบ ก่อนข้างละเอียด มาตราส่วน 1:25,000 ของจังหวัดลพบุรี โดยสำนักสำรวจดินและวางแผนการใช้ที่ดิน จัดทำลักษณะและสมบัติทางกายภาพและเคมีที่สำคัญ เช่น เนื้อดิน การระบายน้ำของดิน ปฏิกริยาดิน เป็นต้น เพื่อแสดงให้เห็นคุณภาพที่ดินและนำไปใช้ในการจัดความเหมาะสมของที่ดินสำหรับพืช เศรษฐกิจต่อไป ดังแสดงในรูปที่ 3.1 และตารางที่ 3.1 ซึ่งสามารถบรรยายพอสังเขปได้ดังนี้

1) กลุ่มดินร่วนละเอียดถึงลึกมาก (กลุ่มชุดดินที่ 18) เป็นกลุ่มชุดดินที่เกิดจากการสลายตัวผุพังอยู่กับที่ หรือถูกเคลื่อนย้ายมาในระยะทางไม่ไกลนักของหินเนื้อหยาบ หรือจากวัตถุต้นกำเนิดดินพวก ตะกอนลำน้ำ ในบริเวณที่ราบเรียบหรือค่อนข้างราบเรียบ มีน้ำแช่ขังในช่วงฤดูฝน เป็นกลุ่มดินลึกที่มีการระบายน้ำค่อนข้างเร็ว เนื้อดินบนเป็นพวกดินร่วนปนทรายหรือดินร่วน ดินล่างเป็นดินร่วนเหนียวปนทราย หรือดินร่วนเหนียวมีสีน้ำตาลอ่อนถึงสีเทา พบจุดประพอกสีน้ำตาล สีเหลือง หรือสีแดงปะปน บางแห่งอาจพบศิลาแลงอ่อนหรือก้อนสารเคมีสะสมพวกเหล็กและแมงกานีสในดินชั้นล่าง ดินมีความสมบูรณ์ตามธรรมชาติค่อนข้างต่ำ ดินชั้นบนมักมีปฏิกริยาเป็นกรดจัดมากถึงกรดปานกลาง ค่าความเป็นกรดเป็นด่างประมาณ 5.0-6.0 ส่วนดินชั้นล่างจะเป็นกรดน้อยกว่า มีค่าความเป็นกรดเป็นด่างประมาณ 6.0-7.5 ปัจจุบันพื้นที่บริเวณนี้ส่วนใหญ่ใช้ทำนา ประกอบด้วย กลุ่มชุดดินที่ 18 ที่มีความลาดชัน 0-2 เปอร์เซ็นต์ มีเนื้อที่ประมาณ 3,639 ไร่ หรือร้อยละ 5.92 ของพื้นที่ตำบล

ปัญหาการใช้ประโยชน์ที่ดิน เนื้อดินบนค่อนข้างเป็นทราย ความอุดมสมบูรณ์ต่ำ ขาดอาจเสี่ยงต่อการขาดแคลนน้ำในระยะที่ฝนทิ้งช่วงนาน สำหรับพืชที่ไม่ชอบน้ำจะได้รับความเสียหายจากน้ำท่วมขังในช่วงฤดูฝน

2) กลุ่มดินเหนียวลึกมากสีดำ (กลุ่มชุดดินที่ 28 และ 28B) เป็นกลุ่มชุดดินที่เกิดจากตะกอนลำน้ำ หรือเกิดจากการสลายตัวผุพังอยู่กับที่ หรือเคลื่อนย้ายมาทับถมของวัตถุต้นกำเนิดดินที่มาจากหินต้นกำเนิดพวกหินบะซอลต์ หรือหินแอนดีไซต์ บริเวณใกล้กับเขาหินปูนหรือหินภูเขาไฟ มีสภาพพื้นที่

ราบเรียบถึงเป็นลูกคลื่นลอนลาด การระบายน้ำดีปานกลางถึงดี เป็นดินเหนียวจัดลึกมากที่มีหน้าดิน สีดำหนา มีรอยแตกกระแหงกว้างและลึกในฤดูแล้ง หรือมีรอยอุ้มน้ำในชั้นดิน มีเนื้อดินบนเป็นดินเหนียว สีดำหนา มีเนื้อดินล่างเป็นดินเหนียว สีเทาเข้มหรือสีน้ำตาล ความอุดมสมบูรณ์ตามธรรมชาติปานกลางถึงสูง ปฏิกริยาของดินส่วนใหญ่เป็นกลางถึงเป็นด่างจัด มีค่าความเป็นกรดต่างประมาณ 7.0-8.5 และอาจพบจุดประสีเล็กน้อยหรือชั้นปูนมาร์ลหรือเม็ดปูน ที่อยู่ลึกมากกว่า 100 ซม. จากผิวดิน ปัจจุบันพื้นที่บริเวณนี้ส่วนใหญ่ใช้ปลูกพืชไร่ชนิดต่างๆ โดยเฉพาะอ้อย ประกอบด้วย กลุ่มชุดดินที่ 28 ที่มีความลาดชัน 0-2 เปอร์เซ็นต์ มีเนื้อที่ประมาณ 7,673 ไร่ หรือร้อยละ 12.47 ของพื้นที่ตำบล กลุ่มชุดดินที่ 28B ที่มีความลาดชัน 2-5 เปอร์เซ็นต์ มีเนื้อที่ประมาณ 21,022 ไร่ หรือร้อยละ 34.17 ของพื้นที่ตำบล

ปัญหาการใช้ประโยชน์ที่ดิน ดินเหนียวจัด แตกกระแหงกว้างและลึก ดินแห้งแข็ง ดินเปียกเหนียวมาก ไถพรวนยากและขาดแคลนน้ำ

3) กลุ่มดินทรายแป้งละเอียด (กลุ่มชุดดินที่ 33, 33B และ 33C) เป็นกลุ่มชุดดินที่เกิดจาก ตะกอนแม่น้ำหรือตะกอนน้ำพารูปพัด พบบนสันดินริมน้ำเก่า เนินตะกอนรูปพัด หรือที่ราบตะกอนน้ำพา มีสภาพพื้นที่ค่อนข้างราบเรียบถึงเป็นลูกคลื่นลอนลาด การระบายน้ำดีถึงดีปานกลาง เป็นดินทรายแป้งลึกมาก มีเนื้อดินบนเป็นดินร่วนปนทรายแป้งหรือดินร่วน สีน้ำตาลหรือสีน้ำตาลปนแดง มีเนื้อดินล่างเป็นดินร่วนเหนียวปนทรายแป้งสีน้ำตาล สีเหลืองหรือสีน้ำตาลปนแดง มีความอุดมสมบูรณ์ตามธรรมชาติปานกลาง ปฏิกริยาเป็นกรดจัดถึงเป็นกรดเล็กน้อย มีค่าความเป็นกรดเป็นด่างประมาณ 5.5-6.5 ส่วนชั้นดินล่าง ถ้ามีก้อนปูนปะปนจะมีปฏิกริยาเป็นกลางถึงเป็นด่างจัด มีค่าความเป็นกรดเป็นด่างประมาณ 7.0-8.5 อาจพบจุดประสีหรือแร่ไมกาหรือก้อนปูนปะปนอยู่ในดินชั้นล่าง ปัจจุบันพื้นที่บริเวณนี้ใช้ปลูกข้าวและบางแห่งใช้ปลูกพืชไร่ชนิดต่างๆ ประกอบด้วย กลุ่มชุดดินที่ 33 ที่มีความลาดชัน 0-2 เปอร์เซ็นต์ มีเนื้อที่ประมาณ 1,047 ไร่ หรือร้อยละ 1.70 ของพื้นที่ตำบล กลุ่มชุดดินที่ 33B ที่มีความลาดชัน 2-5 เปอร์เซ็นต์ มีเนื้อที่ประมาณ 2,354 ไร่ หรือร้อยละ 3.83 ของพื้นที่ตำบล และกลุ่มชุดดินที่ 33C ที่มีความลาดชัน 5-12 เปอร์เซ็นต์ มีเนื้อที่ประมาณ 4,891 ไร่ หรือร้อยละ 7.95 ของพื้นที่ตำบล

ปัญหาการใช้ประโยชน์ที่ดิน ขาดแคลนน้ำในระยะที่ฝนทิ้งช่วงนาน บางพื้นที่อาจพบชั้นดานแข็งที่เกิดจากการเกษตรกรรม

4) กลุ่มดินร่วนหยาบลึกถึงลึกมาก (กลุ่มชุดดินที่ 40B) เป็นกลุ่มชุดดินที่เกิดจากการสลายตัวผุพังอยู่กับที่ หรือถูกเคลื่อนย้ายมาในระยะทางไม่ไกลนักของหินเนื้อหยาบ หรือจากวัตถุต้นกำเนิดดินพวกตะกอนลำน้ำ หรือจากตะกอนลำน้ำ บริเวณพื้นที่ดอน ที่มีลักษณะเป็นลูกคลื่นลอนลาดเล็กน้อย เป็นกลุ่มดินลึกที่มีการระบายน้ำดี เนื้อดินเป็นพวกดินร่วนปนทราย มีสีน้ำตาล สีเหลืองหรือแดง ดินมี

ความอุดมสมบูรณ์ตามธรรมชาติต่ำ ปฏิกริยาดินเป็นกรดจัดถึงเป็นกรดจัดมาก มีค่าความเป็นกรดเป็นด่างประมาณ 4.5-5.5 ปัจจุบันพื้นที่บริเวณนี้ส่วนใหญ่ใช้ปลูกพืชไร่ ชนิดต่างๆ บางแห่งมีสภาพเป็นป่าไม้ผลัดใบ ประกอบด้วย กลุ่มชุดดินที่ 40B ที่มีความลาดชัน 2-5 เปอร์เซ็นต์ มีเนื้อที่ประมาณ 137 ไร่ หรือร้อยละ 0.22 ของพื้นที่ตำบล

ปัญหาการใช้ประโยชน์ที่ดิน เนื้อดินค่อนข้างเป็นทราย ความอุดมสมบูรณ์ต่ำ ขาดแคลนน้ำ ในพื้นที่ที่มีความลาดชัน ดินง่ายต่อการถูกชะล้างพังทลายสูญเสียหน้าดิน

5) กลุ่มดินต้นถึงชั้นหินพื้น (กลุ่มชุดดินที่ 47B) เป็นกลุ่มชุดดินที่เกิดจากการสลายตัวผุพังอยู่กับที่ หรือถูกเคลื่อนย้ายมาในระยะทางไม่ไกลนักของวัตถุต้นกำเนิดดินที่มาจากหินเนื้อละเอียด บริเวณพื้นที่ดอน ที่มีลักษณะเป็นลูกคลื่นลอนลาดจนถึงเนินเขา เป็นดินต้น มีการระบายน้ำดี เนื้อดินเป็นพวกดินเหนียวหรือดินร่วนที่มีเศษหินปะปนมาก มักพบชั้นหินพื้นตื้นกว่า 50 ซม. จากผิวดินบน สีดินเป็นสีน้ำตาล สีเหลือง หรือสีแดง ดินมีความอุดมสมบูรณ์ตามธรรมชาติต่ำถึงปานกลาง ปฏิกริยาดินเป็นกรดจัดถึงเป็นกลาง มีค่าความเป็นกรดเป็นด่างประมาณ 5.5-7.0 ปัจจุบันพื้นที่บริเวณนี้ส่วนใหญ่ใช้ปลูกข้าวโพด และพืชไร่ ชนิดต่างๆ บางแห่งมีสภาพเป็นป่าไม้ผลัดใบ ประกอบด้วย กลุ่มชุดดินที่ 47B ที่มีความลาดชัน 2-5 เปอร์เซ็นต์ มีเนื้อที่ประมาณ 316 ไร่ หรือร้อยละ 0.51 ของพื้นที่ตำบล

ปัญหาการใช้ประโยชน์ที่ดิน ดินต้นถึงชั้นหินพื้น บางพื้นที่มีเศษหินหรือหินพื้นโผล่บริเวณหน้าดิน ความอุดมสมบูรณ์ต่ำ ขาดแคลนน้ำและเสี่ยงต่อการชะล้างพังทลายสูญเสียหน้าดินในพื้นที่ลาดชัน

6) กลุ่มดินต้นถึงก้อนหินหรือเศษหิน (กลุ่มชุดดินที่ 48D และ 48E) เป็นกลุ่มชุดดินที่เกิดจากการสลายตัวผุพังอยู่กับที่ หรือถูกเคลื่อนย้ายมาในระยะทางไม่ไกลนักของวัตถุต้นกำเนิดดินที่มาจากหินเนื้อค่อนข้างหยาบ บนบริเวณพื้นที่ดอน ลักษณะเป็นลูกคลื่นลอนลาดจนถึงเนินเขา เป็นดินต้น มีการระบายน้ำดี เนื้อดินบนส่วนใหญ่เป็นดินร่วนปนทราย ส่วนดินล่างเป็นดินปนเศษหินหรือปนกรวด ก้อนกรวดส่วนใหญ่เป็นหินกลมมน หรือเศษหินต่าง ๆ ถ้าเป็นดินปนเศษหินมักพบชั้นเศษหินหนาแน่น ภายในความลึก 50 ซม. จากผิวดินบน สีดินเป็นสีน้ำตาล สีเหลืองหรือสีแดง ดินมีความอุดมสมบูรณ์ตามธรรมชาติต่ำ ปฏิกริยาดินเป็นกรดจัดมากถึงกรดปานกลาง มีค่าความเป็นกรดเป็นด่างประมาณ 5.0-6.0 ปัจจุบันพื้นที่บริเวณนี้ส่วนใหญ่ใช้ปลูกพืชไร่ ชนิดต่างๆ บางแห่งมีสภาพเป็นป่าไม้ผลัดใบ ประกอบด้วย ประกอบด้วย กลุ่มชุดดินที่ 48D ที่มีความลาดชัน 12-20 เปอร์เซ็นต์ มีเนื้อที่ประมาณ 131 ไร่ หรือร้อยละ 0.21 ของพื้นที่ตำบล และกลุ่มชุดดินที่ 48E ที่มีความลาดชัน 20-35 เปอร์เซ็นต์ มีเนื้อที่ประมาณ 547 ไร่ หรือร้อยละ 0.89 ของพื้นที่ตำบล

ปัญหาการใช้ประโยชน์ที่ดิน ดินตื้นถึงชั้นก้อนกรวดหรือลูกรังหนามาก ความอุดมสมบูรณ์ต่ำ ขาดแคลนน้ำ และเกิดการชะล้างพังทลายสูญเสียหน้าดินในพื้นที่ที่มีความลาดชัน

7) **กลุ่มดินตื้นถึงชั้นมาร์ล** (กลุ่มชุดดินที่ 52C) เป็นกลุ่มชุดดินที่เกิดจากตะกอนลำนํ้า ทับอยู่บนชั้นปูนหรือมาร์ล พบบริเวณที่พื้นที่เขาหินปูน มีสภาพพื้นที่ค่อนข้างราบเรียบถึงเป็นลูกคลื่นลอนลาด มีการระบายน้ำดี เป็นดินเหนียวตื้นถึงชั้นมาร์ลหรือก้อนปูน มีเนื้อดินบนเป็นดินร่วนปนดินเหนียวหรือดินเหนียว สีดำ มีเนื้อดินล่างเป็นดินเหนียว สีดำ ปนเม็ดปูน และดินล่างชั้นถัดไปเป็นชั้นมาร์ลหรือเม็ดปูน พบภายในความลึก 50 ซม. จากผิวดิน ความอุดมสมบูรณ์ตามธรรมชาติปานกลางถึงสูง ปฏิกริยาดินเป็นกลางถึงด่างปานกลาง มีค่าความเป็นกรดเป็นด่างประมาณ 7.0-8.5 ปัจจุบันพื้นที่บริเวณนี้ส่วนใหญ่ใช้ปลูกอ้อยและพืชไร่ ชนิดต่างๆ ประกอบด้วย กลุ่มชุดดินที่ 52C ที่มีความลาดชัน 5-12 เปอร์เซ็นต์ มีเนื้อที่ประมาณ 5,030 ไร่ หรือร้อยละ 8.18 ของพื้นที่ตำบล

ปัญหาการใช้ประโยชน์ที่ดิน ดินตื้นถึงชั้นปูนมาร์ลหรือก้อนปูน ดินแห้งแข็ง ถ้าดินเปียกจะเหนียวทำให้ไถพรวนยาก ขาดแคลนน้ำ และดินเป็นด่างจัด

8) **กลุ่มดินลึกปานกลางถึงชั้นมาร์ล** (กลุ่มชุดดินที่ 54B) เป็นกลุ่มชุดดินที่เกิดจากการสลายตัวผุพังอยู่กับที่หรือจากการสลายตัวผุพังแล้วถูกเคลื่อนย้ายมาทับถมในระยะทางไม่ไกลนักของวัตถุต้นกำเนิดดินที่เป็นพวกหินอัคนี เช่น บะซอลต์ แอนดีไซต์ มักอยู่ใกล้กับบริเวณเทือกเขาหินปูน หรือหินภูเขาไฟ พบบริเวณพื้นที่ดอน มีสภาพพื้นที่เป็นลูกคลื่นลอนลาดถึงลูกคลื่นลอนชัน มีการระบายน้ำดีถึงดีปานกลาง เป็นดินเหนียวลึกปานกลางถึงชั้นมาร์ลหรือก้อนปูน มีเนื้อดินบนเป็นดินเหนียว สีดำ มีเนื้อดินล่างเป็นดินเหนียวสีน้ำตาลปนเม็ดปูน และดินล่างชั้นถัดไปเป็นชั้นมาร์ล หรือเม็ดปูนมาก ในช่วงความลึก 50-100 ซม. จากผิวดิน ความอุดมสมบูรณ์ตามธรรมชาติปานกลางถึงสูง ปฏิกริยาดินเป็นกลางถึงด่างปานกลาง มีค่าความเป็นกรดเป็นด่างประมาณ 7.0-8.5 ปัจจุบันพื้นที่บริเวณนี้ส่วนใหญ่ใช้ปลูกข้าวโพดและพืชไร่ ชนิดต่างๆ ประกอบด้วย กลุ่มชุดดินที่ 54B ที่มีความลาดชัน 2-5 เปอร์เซ็นต์ มีเนื้อที่ประมาณ 845 ไร่ หรือร้อยละ 1.37 ของพื้นที่ตำบล

ปัญหาการใช้ประโยชน์ที่ดิน ดินเป็นด่างจัด และมีชั้นปูนมาร์ลหรือก้อนปูนช่วงความลึก 100 ซม. ดินแห้งแข็ง ถ้าดินเปียกจะเหนียวทำให้ไถพรวนยาก และขาดแคลนน้ำ

9) **กลุ่มดินลึกปานกลางถึงชั้นหินพื้น** (กลุ่มชุดดินที่ 56C) เป็นกลุ่มชุดดินที่เกิดจากการสลายตัวผุพังอยู่กับที่ หรือถูกเคลื่อนย้ายมาในระยะทางไม่ไกลนักของวัตถุต้นกำเนิดดินที่มาจากหินตะกอนเนื้อหยาบ บนบริเวณพื้นที่ดอน มีลักษณะเป็นลูกคลื่นลอนลาดจนถึงลูกคลื่นลอนชัน เป็นดินลึกปานกลาง มีการระบายน้ำดี เนื้อดินช่วง 50 ซม. ดอนบนเป็นดินร่วนหรือดินร่วนปนทราย ส่วนดินล่างเป็นดินปนเศษหิน มักพบชั้นพบหินพื้นลึกกว่า 100 ซม. สีดินเป็นสีน้ำตาล สีเหลืองหรือสีแดง ดินมีความอุดมสมบูรณ์ตามธรรมชาติต่ำ ปฏิกริยาดินเป็นกรดจัดมากถึงกรดปานกลาง มีค่าความ

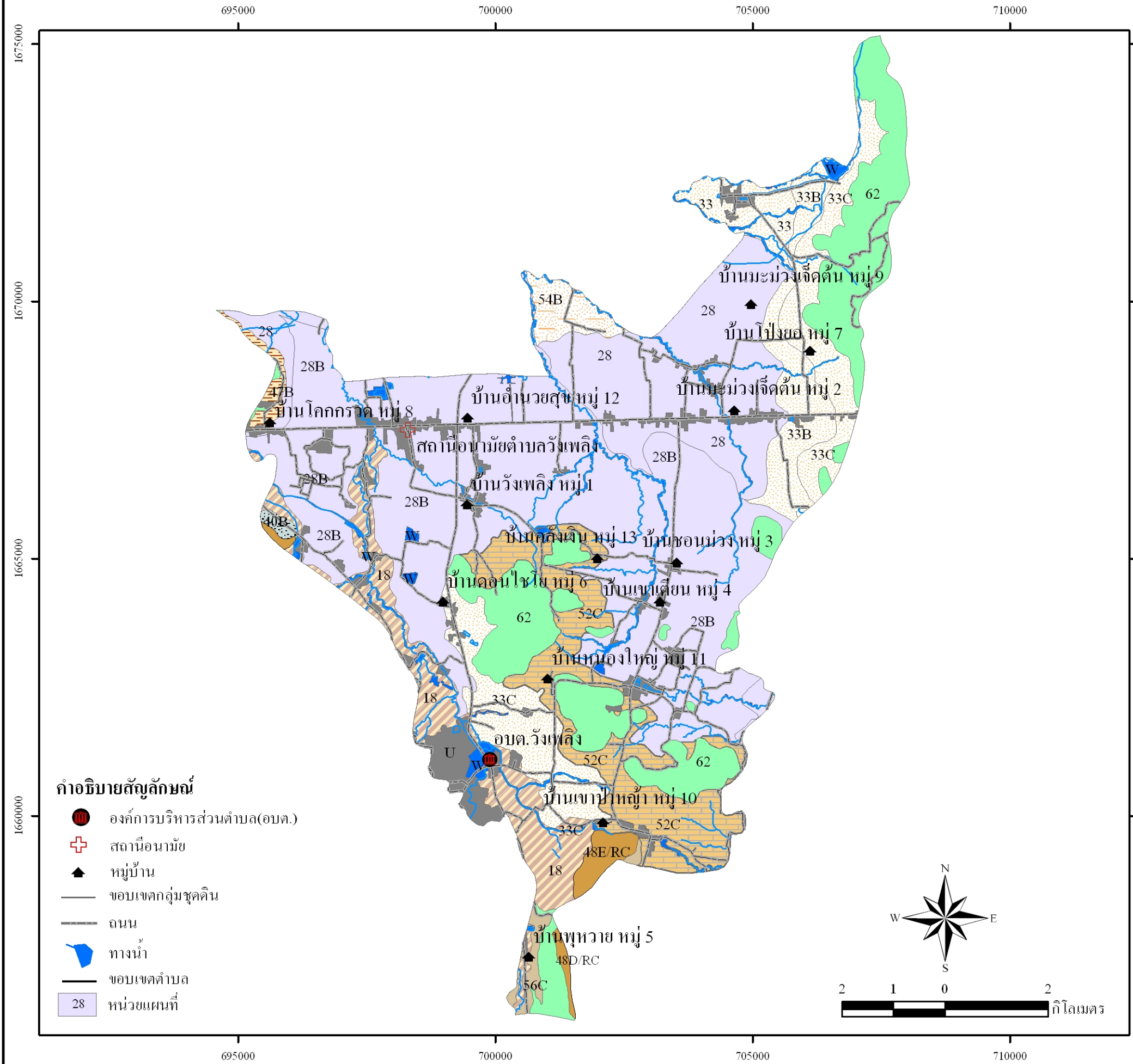
เป็นกรดเป็นด่างประมาณ 5.0-6.0 ปัจจุบันพื้นที่บริเวณนี้ส่วนใหญ่ใช้ปลูกข้าวโพด พืชไร่ ชนิดต่างๆ บางแห่งคงสภาพเป็นป่าไม้ ประกอบด้วย กลุ่มชุดดินที่ 56C ที่มีความลาดชัน 5-12 เปอร์เซ็นต์ มีเนื้อที่ประมาณ 381 ไร่ หรือร้อยละ 0.62 ของพื้นที่ตำบล

ปัญหาการใช้ประโยชน์ที่ดิน ดินลึกปานกลางถึงชั้นหินพื้น เศษหิน ก้อนกรวด หรือ ลูกกรัง ความอุดมสมบูรณ์ต่ำ ขาดแคลนน้ำ และเกิดการชะล้างพังทลายสูญเสียหน้าดินในพื้นที่ลาดชัน บางพื้นที่เป็นดินกรดจัดมาก

17) **พื้นที่ลาดชันเชิงซ้อน** (กลุ่มชุดดินที่ 62) กลุ่มดินนี้ประกอบด้วยพื้นที่ภูเขาและเทือกเขา ซึ่งมีความลาดชันมากกว่า 35 เปอร์เซ็นต์ ดินที่พบบริเวณดังกล่าวมีทั้งดินลึกและดินตื้น ลักษณะของเนื้อดินและความอุดมสมบูรณ์ตามธรรมชาติแตกต่างกันไปแล้วแต่ชนิดของหินต้นกำเนิดในบริเวณนั้น มักมีเศษหิน ก้อนหินหรือพื้นโผล่กระจัดกระจายทั่วไป ปัจจุบันส่วนใหญ่ยังปกคลุมด้วยป่าไม้ประเภทต่างๆ มีเนื้อที่ประมาณ 8,430 ไร่ หรือร้อยละ 13.70 ของพื้นที่ตำบล

ปัญหาการใช้ประโยชน์ที่ดิน มีความลาดชันสูงมาก (ความลาดชันเกิน 35 %) และบางพื้นที่อาจพบชั้นหินพื้นหรือเศษหินกระจัดกระจายอยู่บริเวณผิวหน้าดิน ถ้านำมาใช้ประโยชน์ทำการเกษตรจะเกิดการชะล้างพังทลายสูญเสียหน้าดินอย่างรุนแรง ขาดแคลนน้ำ กลุ่มดินนี้จึงไม่ควรนำมาใช้ประโยชน์ทำการเกษตร เพราะจะเกิดปัญหาหลายประการและมีผลกระทบรุนแรงต่อระบบนิเวศน์ ควรสงวนไว้เป็นพื้นที่ป่าไม้เพื่อเป็นแหล่งต้นน้ำลำธาร

แผนที่ทรัพยากรดิน ตำบลวังเพลิง อำเภอโคกสำโรง จังหวัดลพบุรี



คำอธิบายหน่วยแผนที่

หน่วยแผนที่	พื้นที่(ไร่) ร้อยละ
18	3,639 5.92
28	7,673 12.47
28B	21,022 34.17
33	1,047 1.70
33B	2,354 3.83
33C	4,891 7.95
40B	137 0.22
47B	316 0.51
48D/RC	131 0.21
48E/RC	547 0.89
52C	5,030 8.18
54B	845 1.37
56C	381 0.62
62	8,430 13.70
U	3,623 5.89
W	1,455 2.37
รวม	61,521 100.00

ส่วนวางแผนการใช้ที่ดิน
สำนักงานพัฒนาที่ดินเขต 1
กรมพัฒนาที่ดิน

- คำอธิบายสัญลักษณ์**
- องค์การบริหารส่วนตำบล(อบต.)
 - ⊕ สถานีอนามัย
 - ▲ หมู่บ้าน
 - ขอบเขตกลุ่มชุดดิน
 - ถนน
 - ทางน้ำ
 - ขอบเขตตำบล
 - 28 หน่วยแผนที่

รูปที่ 3-1 แผนที่ทรัพยากรดิน ตำบลวังเพลิง อำเภอโคกสำโรง จังหวัดลพบุรี

ตารางที่ 3-1 สมบัติทางกายภาพและเคมีของดิน ตำบลวังเพลิง อำเภอโคกสำโรง จังหวัดลพบุรี

หน่วย ที่ดิน	เนื้อดิน		การระบาย น้ำ	ระดับความ อุดมสมบูรณ์	ความลาด ชัน%	ระดับ CEC%	ระดับ BS%	pH		ระดับกอนหิน		ความลึก (ซม.)	ปริมาณ หิน โผล่%	สภาพพื้นที่	เนื้อที่	
	บน	ล่าง						บน	ล่าง	บน	ล่าง				ไร่	ร้อยละ
18	ร่วนปน ทราย	ร่วนเหนียว ปนทราย	ค่อนข้าง เลว	ต่ำ	0-2	ต่ำ	ปาน กลาง	5.0-6.0	6.0-7.5	-	-	>150	-	ค่อนข้าง ราบเรียบ	3,639	5.92
28	เหนียว	เหนียว	ดีปาน กลาง-ดี	ปานกลาง	0-2	ปาน กลาง	สูง	6.5-7.0	7.0-8.5	-	-	>150	-	ค่อนข้าง ราบเรียบ	7,673	12.47
28B	เหนียว	เหนียว	ดีปาน กลาง-ดี	ปานกลาง	2-5	ปาน กลาง	สูง	6.5-7.0	7.0-8.5	-	-	>150	-	ลูกคลื่นลอน ลาดเล็กน้อย	21,022	34.17
33	ร่วนปน ทรายแข็ง	ร่วนเหนียว ปนทราย แข็ง	ดีปาน กลาง-ดี	ปานกลาง	0-2	ต่ำ	ปาน กลาง	5.0-5.5	5.5-6.5	-	-	>150	-	ค่อนข้าง ราบเรียบ	1,047	1.70
33B	ร่วนปน ดิน เหนียว	ร่วนเหนียว ปนทราย แข็ง	ดีปาน กลาง-ดี	ปานกลาง	2-5	ต่ำ	ปาน กลาง	5.0-5.5	5.5-6.5	-	-	>150	-	ลูกคลื่นลอน ลาดเล็กน้อย	2,354	3.83
33C	ร่วนปน ดิน เหนียว	ร่วนเหนียว ปนทราย แข็ง	ดีปาน กลาง-ดี	ปานกลาง	5-12	ต่ำ	ปาน กลาง	5.0-5.5	5.5-6.5	-	-	>150	-	ลูกคลื่นลอน ลาด	4,891	7.95

หน่วย ที่ดิน	เนื้อดิน		การระบาย น้ำ	ระดับความ อุดมสมบูรณ์	ความลาด ชัน%	ระดับ CEC%	ระดับ BS%	pH		ระดับก่อนหิน		ความลึก (ซม.)	ปริมาณ หิน โผล่%	สภาพพื้นที่	เนื้อที่	
	บน	ล่าง						บน	ล่าง	บน	ล่าง				ไร่	ร้อยละ
40B	ร่วนปน ทราย	ร่วนปน ทราย	ดี	ต่ำ	2-5	ต่ำ	ต่ำ	4.5-5.0	5.0-5.5	-	-	>150	-	ลูกคลื่นลอน ลาดเล็กน้อย	137	0.22
47B	ร่วนปน ดิน เหนียว ปนกรวด	เหนียวปน กรวด	ดี	ต่ำ	2-5	ปาน กลาง	ปาน กลาง	5.5-6.5	6.5-7.0	15- 35	35-60	0-50	-	ลูกคลื่นลอน ลาดเล็กน้อย	316	0.51
48D/RC	ร่วนปน ทรายปน กรวด	ร่วนปนดิน เหนียวปน กรวด	ดี	ต่ำ	12-20	ต่ำ	ต่ำ	5.0-5.5	5.5-6.0	15- 35	35-60	0-50/0- 15	>25	ลูกคลื่นลอน ชัน/พื้นที่หิน โผล่	131	0.21
48E/RC	ร่วนปน ทรายปน กรวด	ร่วนปนดิน เหนียวปน กรวด	ดี	ต่ำ	20-35	ต่ำ	ต่ำ	5.0-5.5	5.5-6.0	15- 35	35-60	0-50/0- 15	>25	เนินเขา/พื้นที่ หินโผล่	547	0.89
52C	เหนียว	เหนียวปน กรวด	ดี	สูง	5-12	สูง	สูง	6.0-7.0	7.0-8.5	-	35-60	0-50	-	ลูกคลื่นลอน ลาด	5,030	8.18
54B	ร่วนปน ดิน เหนียว	เหนียว	ดี	สูง	2-5	สูง	สูง	6.0-7.0	7.0-8.5	-	-	>150	-	ลูกคลื่นลอน ลาดเล็กน้อย	845	1.37

หน่วย ที่ดิน	เนื้อดิน		การระบาย น้ำ	ระดับความ อุดมสมบูรณ์	ความลาด ชัน%	ระดับ CEC%	ระดับ BS%	pH		ระดับกอนหิน		ความลึก (ซม.)	ปริมาณ หิน โผล่%	สภาพพื้นที่	เนื้อที่	
	บน	ล่าง						บน	ล่าง	บน	ล่าง				ไร่	ร้อยละ
56C	ร่วนปน ทราย	ร่วนเหนียว ปนทราย	ดี	ต่ำ	5-12	ต่ำ	ปาน กลาง	5.0-5.5	5.5-6.0	-	-	50-100	-	ถูกคลื่นลอน ลาด	381	0.62
62	-	-	-	-	>35	-	-	-	-	-	-	-	-	เป็นภูเขาหรือ พื้นที่มีความ ลาดชันมากกว่า 35 เปอร์เซ็นต์	8,430	13.70
U	-	-	-	-	-	-	-	-	-	-	-	-	-	ชุมชน	3,623	5.89
W	-	-	-	-	-	-	-	-	-	-	-	-	-	แหล่งน้ำ	1,455	2.37
รวม															61,521	100.00

ที่มา : สำนักสำรวจดินและวางแผนการใช้ที่ดิน

3.2 ทรัพยากรน้ำ

3.2.1 แหล่งน้ำธรรมชาติ

แหล่งน้ำธรรมชาติที่สำคัญได้แก่ ห้วยวังเพลิง ห้วยบอโอบ คลองจี่หนู และคลองเจ็ดยอด

3.2.2 แหล่งน้ำที่สร้างขึ้น

แหล่งน้ำที่สร้างขึ้นที่สำคัญได้แก่ อ่างเก็บน้ำ ผาย บ่อน้ำตื้น บ่อบาดาล สระน้ำและระบบประปาหมู่บ้านเพื่อใช้ประโยชน์ในการอุปโภคบริโภค

3.3 ทรัพยากรป่าไม้

จากข้อมูลแผนที่เขตป่าไม้ถาวรของกรมพัฒนาที่ดิน และแผนที่เขตป่าสงวนแห่งชาติของกรมป่าไม้เพื่อแสดงพื้นที่ป่าตามกฎหมาย พบว่าตำบลวังเพลิง มีพื้นที่บางส่วนอยู่ในเขตป่าสงวนแห่งชาติวังเพลิง-ม่วงค่อม-ถ่านารายณ์ โดยพื้นที่ทั้งหมดเป็นเขตป่าไม้เพื่อเศรษฐกิจ จำนวน 4,397 ไร่ หรือคิดเป็นร้อยละ 7.15 ของพื้นที่ตำบล และมีพื้นที่บางส่วนอยู่ในเขตป่าสงวนแห่งชาติป่าเขาเพนียด โดยพื้นที่ทั้งหมดของป่าสงวนแห่งชาติป่าเขาเพนียด เป็นป่าไม้เพื่อการอนุรักษ์ จำนวน 47 ไร่ หรือคิดเป็นร้อยละ 0.08 ของพื้นที่ตำบล จากข้อมูลแผนที่การใช้ที่ดินของกรมพัฒนาที่ดิน ปี 2551 พบว่า ปัจจุบันในเขตป่าสงวนแห่งชาติวังเพลิง-ม่วงค่อม-ถ่านารายณ์ มีสภาพเป็นป่าไม้สมบูรณ์ จำนวน 3,432 ไร่ หรือคิดเป็นร้อยละ 5.58 ของพื้นที่ตำบล และในเขตป่าสงวนแห่งชาติเขาเพนียด มีสภาพเป็นป่าไม้สมบูรณ์ จำนวน 33 ไร่ หรือคิดเป็นร้อยละ 0.05 ของพื้นที่ตำบล

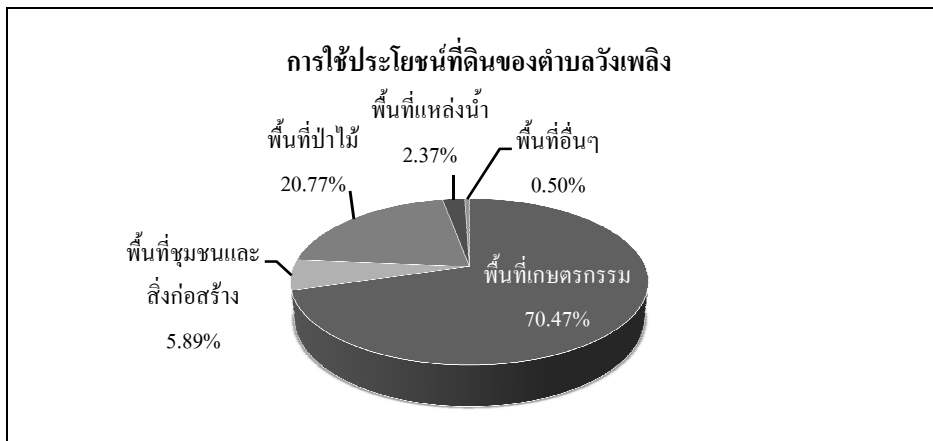
นอกจากนี้ยังมีพื้นที่บางส่วนอยู่ในเขตพื้นที่ทหาร จำนวน 1,099 ไร่ หรือคิดเป็นร้อยละ 1.79 ของพื้นที่ตำบล ซึ่งในปัจจุบันมีสภาพเป็นป่าไม้สมบูรณ์ จำนวน 855 ไร่ หรือคิดเป็นร้อยละ 1.39 ของพื้นที่ตำบล

นอกจากนี้ยังมีพื้นที่ที่มีสภาพเป็นป่าไม้ ซึ่งอยู่นอกเขตป่าไม้ตามกฎหมายและเขตพื้นที่ทหาร ซึ่งมีสภาพเป็นป่าไม้สมบูรณ์ จำนวน 7,475 ไร่ หรือคิดเป็นร้อยละ 12.15 ของพื้นที่ตำบล และมีสภาพเป็นป่าไม้เสื่อมโทรม จำนวน 982 ไร่ หรือคิดเป็นร้อยละ 1.60 ของพื้นที่ตำบล

หมายเหตุ : จากการวิเคราะห์แผนที่มาตราส่วน 1:50,000 โดยวิธีซ้อนทับด้วยระบบสารสนเทศภูมิศาสตร์

3.4 สภาพการใช้ที่ดิน

จากการสำรวจการใช้ประโยชน์ที่ดินของ ตำบลวังเพลิง อำเภอโคกสำโรง จังหวัดลพบุรี ในปี พ.ศ. 2552 โดยส่วนวิเคราะห์สภาพการใช้ที่ดินที่ 1 สำนักสำรวจดินและวางแผนการใช้ที่ดิน พบว่า ตำบลวังเพลิง มีเนื้อที่ทั้งหมด 61,521 ไร่ มีการใช้ประโยชน์ที่ดินจำแนกเป็น 5 ประเภท โดยเป็นพื้นที่ประเภทเกษตรกรรม สูงเป็นอันดับหนึ่งมีเนื้อที่ 43,360 ไร่ หรือร้อยละ 70.47 ของพื้นที่ทั้งหมด ส่วนใหญ่เป็นพืชไร่ผสมถึง 16,572 ไร่ หรือร้อยละ 26.94 อันดับสองได้แก่ พื้นที่ป่า มีเนื้อที่ 11,795 ไร่ หรือร้อยละ 19.17 อันดับสามได้แก่ ประเภทชุมชนและสิ่งก่อสร้างเนื้อที่ 3,623 ไร่หรือร้อยละ 5.89 พื้นที่ ขอน้ำได้แก่พื้นที่ประเภทแหล่งน้ำ มีเนื้อที่ 1,455 ไร่ หรือร้อยละ 12.37 ของพื้นที่ตำบล ส่วนใหญ่เป็นบ่อน้ำในไร่นา มีเนื้อที่ 282 ไร่ หรือร้อยละ 0.46 ส่วนพื้นที่อื่นๆจัดอยู่ในอันดับสุดท้ายมีเนื้อที่ 306 ไร่ หรือร้อยละ 0.50 สรุปได้ตามรูปที่ 3-2

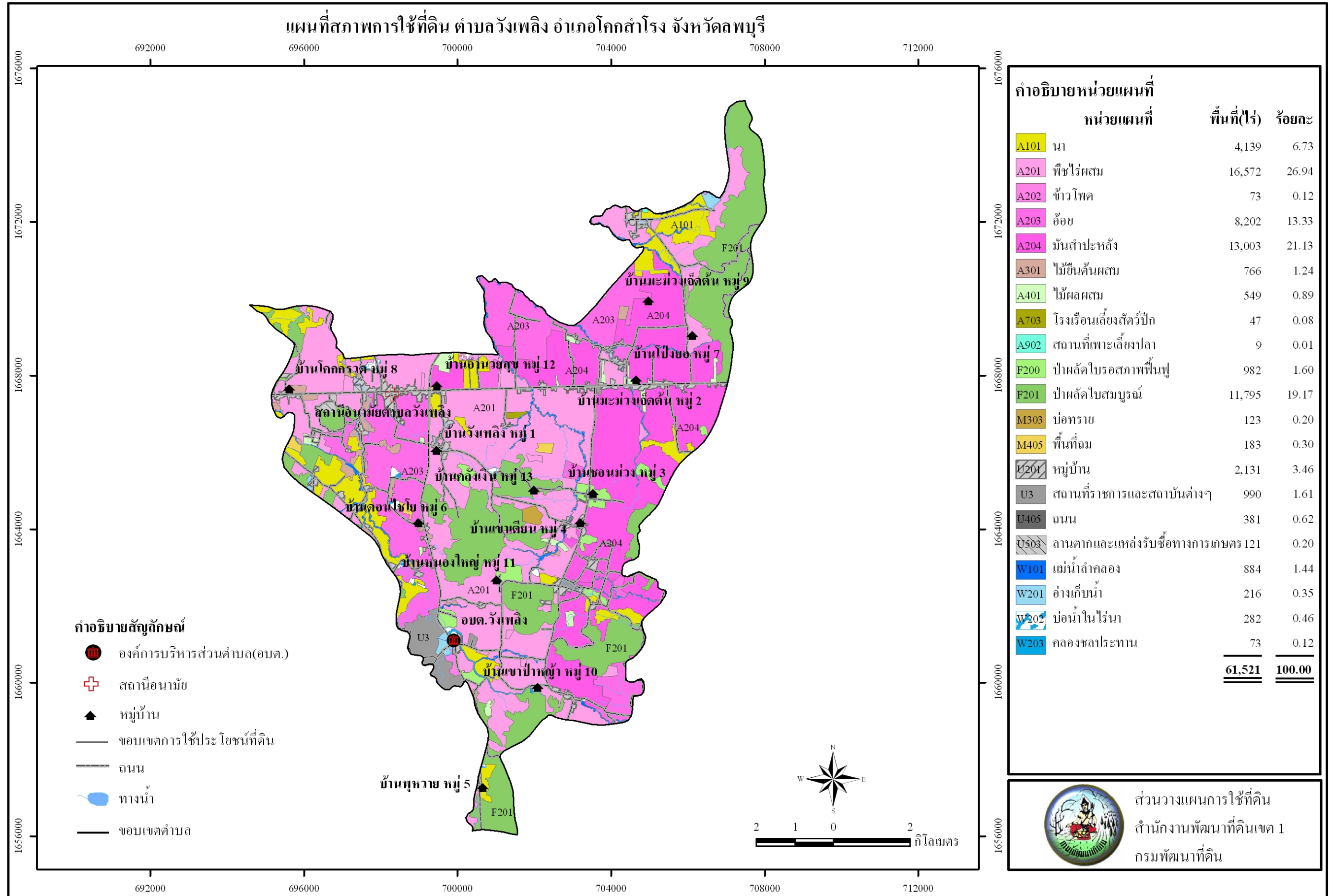


รูปที่ 3-2 สัดส่วนการใช้ประโยชน์ที่ดินตำบลวังเพลิง

ตารางที่ 3-2 สภาพการใช้ที่ดินตามประเภทต่างๆ ในปัจจุบันของตำบลวังเพลิง อำเภอโคกสำโรง จังหวัดลพบุรี

ประเภทการใช้ที่ดิน	เนื้อที่	
	ไร่	ร้อยละ
1. พื้นที่เกษตรกรรม	43,360	70.47
- พืชไร่ผสม	16,572	26.94
- มันสำปะหลัง	13,003	21.13
- อ้อย	8,202	13.33
- นา	4,139	6.73

ประเภทการใช้ที่ดิน	เนื้อที่	
	ไร่	ร้อยละ
- ไม้ยืนต้นผสม	766	1.24
- ไม้ผลผสม	549	0.89
- ข้าวโพด	73	0.12
- โรงเรือนเลี้ยงสัตว์ปีก	47	0.08
- สถานที่เพาะเลี้ยงปลา	9	0.01
2. พื้นที่ชุมชนและสิ่งก่อสร้าง	3,623	5.89
- หมู่บ้าน	2,131	3.46
- สถานที่ราชการและสถาบันต่างๆ	990	1.61
- ถนน	381	0.62
- ลานตากและแหล่งรับซื้อทางการเกษตร	121	0.20
3. พื้นที่ป่าไม้	12,777	20.77
- ป่าผลัดใบสมบูรณ์	11,795	19.17
- ป่าผลัดใบรอสภาพฟื้นฟู	982	1.60
4. พื้นที่แหล่งน้ำ	1,455	2.37
- แม่น้ำลำคลอง	884	1.44
- บ่อน้ำในไร่นา	282	0.46
- อ่างเก็บน้ำ	216	0.35
- คลองชลประทาน	73	0.12
5. พื้นที่อื่นๆ	306	0.50
- พื้นที่ถม	183	0.30
- บ่อทราย	123	0.20
รวม	61,521	100.00



รูปที่ 3-3 แผนที่สภาพการใช้ที่ดิน ตำบลวังเพลิง อำเภอโคกสำโรง จังหวัดลพบุรี

บทที่ 4

การประเมินคุณภาพที่ดิน

การประเมินคุณภาพที่ดิน เป็นการพิจารณาศักยภาพของหน่วยทรัพยากรดินต่อการใช้ประโยชน์ที่ดินประเภทต่างๆ ในระดับการจัดการที่แตกต่างกัน โดยพิจารณาจากสมบัติของดินด้านกายภาพและเคมี สถานภาพเศรษฐกิจและสังคม สภาพแวดล้อมที่มีผลต่อการเจริญเติบโตของพืช รวมทั้งความยากง่ายในการใช้ประโยชน์ที่ดินในการปลูกพืช หรือประเภทการใช้ประโยชน์ที่ดิน

4.1 คุณภาพที่ดินที่นำมาประเมิน

คุณภาพที่ดิน (Land Qualities :LQ) ที่นำมาประเมินสำหรับการปลูกพืชในระบบของ FAO Framework ได้กำหนดไว้ 25 ชนิด สำหรับในพื้นที่ตำบลนี้อาจนำคุณภาพที่ดินมาประเมินเพียงไม่กี่ชนิด ทั้งนี้ขึ้นอยู่กับความพร้อมของข้อมูล ความแตกต่างของภูมิภาค และระดับความรุนแรงของคุณลักษณะดินที่มีผลต่อผลผลิตตลอดจนชนิดของพืช และความต้องการการใช้ประโยชน์ที่ดิน (Land Use Requirements : LUR) ดังนั้นคุณภาพที่ดินที่นำมาใช้มีดังนี้

- **ระบบอุณหภูมิ (Temperature regime :t)** คุณลักษณะที่ดินที่เป็นตัวแทน ได้แก่ ค่าอุณหภูมิเฉลี่ยในฤดูเพาะปลูกเพราะอุณหภูมิมิอิทธิพลต่อการงอกของเมล็ด การออกดอกของพืชบางชนิด และมีส่วนสัมพันธ์กับขบวนการสังเคราะห์แสง ซึ่งจะส่งผลกระทบต่อเจริญเติบโตของพืช

- **ความชุ่มชื้นที่เป็นประโยชน์ต่อรากพืช (Moisture availability : m)** คุณลักษณะที่ดินที่เป็นตัวแทน ได้แก่ ระยะเวลาของการท่วมขังของน้ำในฤดูฝน ปริมาณน้ำฝนเฉลี่ยในรอบปีหรือความต้องการน้ำในช่วงการเจริญเติบโตของพืช และลักษณะของเนื้อดิน ซึ่งมีผลทางอ้อมในเรื่องความจุในการอุ้มน้ำที่เป็นประโยชน์ต่อพืช

- **ความเป็นประโยชน์ของออกซิเจนต่อรากพืช (Oxygen availability : o)** คุณลักษณะที่ดินที่เป็นตัวแทน ได้แก่ สภาพการระบายน้ำของดิน ทั้งนี้พืชโดยทั่วไปรากพืชต้องการออกซิเจนในขบวนการหายใจ

- **ความเป็นประโยชน์ของธาตุอาหาร (Nutrient availability : s)** คุณลักษณะที่ดินที่เป็นตัวแทน ได้แก่ ปริมาณธาตุอาหารพืชในดิน

- **สภาวะการหยั่งลึกของราก (Rooting conditions :r)** คุณลักษณะที่ดินที่เป็นตัวแทน ได้แก่ ความลึกของดิน ความลึกของระดับน้ำใต้ดิน และชั้นการหยั่งลึกของราก โดยความยากง่ายของการ

หยังลึกของรากในดินมีปัจจัยที่เกี่ยวข้อง ได้แก่ ลักษณะเนื้อดิน โครงสร้างของดิน การเกาะตัวของดิน และปริมาณกรวดหรือเศษหินที่พบในหน้าตัดดิน

- ความเสียหายจากน้ำท่วม (Flood hazard :f) คุณลักษณะที่ดินที่เป็นตัวแทน ได้แก่ จำนวนครั้งที่น้ำท่วมในช่วงรอบปี

- การมีเกลือมากเกินไป (Excess of salts :x) คุณลักษณะที่ดินที่เป็นตัวแทน ได้แก่ ปริมาณเกลืออิสระที่สะสมมากเกินไปจนเป็นอันตรายต่อการเจริญเติบโตของพืช

- สารพิษ (Soil toxicities :z) ระดับความลึกของชั้น jarosite ซึ่งจะมีอิทธิพลต่อปฏิกิริยาของดินจะทำให้ดินเป็นกรดจัดมาก ปริมาณซัลเฟตของเหล็กและอลูมิเนียมในดินจะสูงมากจนเป็นพิษต่อพืช ในที่นี้พิจารณาความเป็นกรดเป็นด่างของดินซึ่งจะมีผลต่อความเจริญเติบโตของพืช เนื่องจากปฏิกิริยาดินจะทำให้สภาพต่างๆ ทางด้านเคมีและชีวภาพของดินถูกเปลี่ยนไปในสภาพที่เหมาะสมหรือไม่เหมาะสมต่อพืชที่ปลูกหรือมีผลต่อกิจกรรมของจุลินทรีย์ในดิน โดยกิจกรรมของจุลินทรีย์ในดินสามารถเป็นตัวควบคุมระดับของธาตุอาหารที่เป็นประโยชน์ต่อพืชได้ ด้วยสาเหตุนี้จึงต้องมีการปรับปรุงสภาพความเป็นกรดเป็นด่าง ของดิน โดยขึ้นอยู่กับชนิดของพืชที่ปลูกด้วย เพื่อให้ความเป็นกรดเป็นด่างของดินอยู่ในสภาพที่เหมาะสม

- ศักยภาพการใช้เครื่องจักร (Potential for mechanization :w) คุณลักษณะที่ดินที่เป็นตัวแทน ได้แก่ ความลาดชันของพื้นที่ ปริมาณหิน โคล่ ปริมาณก้อนหิน และการมีเนื้อดินเหนียวจัดซึ่งปัจจัยทั้ง 4 นี้ อาจเป็นอุปสรรคต่อการไถพรวนโดยเครื่องจักร

- ความเสียหายจากการกัดกร่อน (Erosion hazard :e) คุณลักษณะ ที่ดินที่เป็นตัวแทน ได้แก่ ความลาดชันของพื้นที่

4.2 การจำแนกชั้นความเหมาะสมของที่ดิน

หลักการของ FAO Framework ได้จำแนกอันดับความเหมาะสมของที่ดินเป็น 2 อันดับ (Order) คือ

- (1) อันดับที่เหมาะสม(Order S : Suitability)
- (2) อันดับที่ไม่เหมาะสม(Order N : Not Suitability)

และจาก 2 อันดับที่ได้แบ่งย่อยออกเป็น 4 ชั้น (Class) ดังนี้

S1 : ชั้นที่มีความเหมาะสมสูง (Highly Suitable)

S2 : ชั้นที่มีความเหมาะสมปานกลาง (Moderately Suitable)

S3 : ชั้นที่มีความเหมาะสมเล็กน้อย (Marginally Suitable)

N : ชั้นที่ไม่มีความเหมาะสม (Not Suitable)

การจำแนกชั้นความเหมาะสมของที่ดินในพื้นที่ตำบลเป็นการประเมินความสามารถของดินหรือประเมินศักยภาพของดินต่อการปลูกพืชหรือประเภทการใช้ประโยชน์ที่ดินที่ได้กล่าวไว้แล้ว โดยการหาความสัมพันธ์ระหว่างคุณภาพที่ดินจากชุดดินที่ได้ทำการสำรวจไว้ในชั้นละเอียด (ส่วนสำรวจจำแนกดินที่ 1, 2551) กับความต้องการปัจจัยต่างๆ ที่มีผลต่อการเจริญเติบโตและให้ผลผลิตของพืชหรือประเภทการใช้ประโยชน์ที่ดินแต่ละชนิด เพื่อจำแนกชั้นความเหมาะสมของชุดดินต่างๆ ต่อประเภทการใช้ประโยชน์ที่ดิน

ทั้งนี้ ได้ทำการจำแนกชั้นความเหมาะสมของที่ดินดังกล่าวออกเป็น 4 ชั้น โดยใช้ปัจจัยหรือข้อพิจารณาต่างๆ พิจารณาผลของการจำแนกชั้นความเหมาะสมของที่ดินในพื้นที่ตำบลได้ดังตารางที่ 4-1 และการจำแนกชั้นความเหมาะสมของที่ดินดังกล่าว สามารถสรุปชุดดินและเนื้อที่ของแต่ละประเภทการใช้ประโยชน์ที่ดินที่มีชั้นความเหมาะสมของที่ดินสูง ปานกลาง และความเหมาะสมเล็กน้อยดังตารางที่ 4-2, 4-3 และ 4-4 ตามลำดับ

ตารางที่ 4-1 ชั้นความเหมาะสมเล็กน้อยของที่ดิน ตำบลวังเพลิง อำเภอโคกสำโรง จังหวัดลพบุรี

หน่วย แผนที่ดิน	ข้าว	ข้าวโพด	ทานตะวัน	มันสำปะหลัง	อ้อย	มะม่วง	มะขาม	ทุ่งหญ้าเลี้ยงสัตว์	พื้นที่ (ไร่)	ร้อยละ
เขตน้ำฝน									56,443	91.74
18	S2ms	N	N	N	N	N	N	N	3,639	5.92
28	N	S2m	S2m	S2m	S3m	S2ms	S2ms	S2mz	7,673	12.47
28B	N	S2m	S2m	S2m	S3m	S2ms	S2ms	S2mz	21,022	34.17
33	N	S2mon	S2mon	S2moz	S3m	S2msnz	S2moz	S2m	1,047	1.70
33B	N	S2mon	S2mon	S2moz	S3m	S2msnz	S2moz	S2m	2,354	3.83
33C	N	S2mone	S2mon	S2moze	S3m	S2msnz	S2moz	S2m	4,891	7.95
40B	N	S2msnz	S2msn	S2msnz	S3m	S2msnz	S2msnz	S2msnz	137	0.22
47B	N	S3rk	S3rk	S3rk	S3mrk	N	N	S2msrk	316	0.51
48D/RC	N/N	S3nrke/ N	S3nrke /N	S3rke/N	S3mnr k/N	N	N	S2msnrke/ N	131	0.21
48E/RC	N/N	N/N	N/N	N/N	S3mnr kwe/N	N	N	S3we/N	547	0.89
52C	N	S3rk	S3rk	S3rk	S3mrk	S3r	S3r	S2mrk	5,030	8.18
54B	N	S2m	S2m	S2m	S3m	S2m	S2m	S2mz	845	1.37
56C	N	S2msnrk	S2msn	S2msnrzk	S3m	S3rk	S3rk	S2msn	381	0.62
62	N	N	N	N	N	N	N	N	8,430	13.70
หน่วยพื้นที่ เบ็ดเตล็ด									5,078	8.26
U	-	-	-	-	-	-	-	-	3,623	5.89
W	-	-	-	-	-	-	-	-	1,455	2.37
รวม									61,521	100

คำอธิบาย

- S1 = ชั้นที่มีความเหมาะสมของที่ดินสูง
- S2 = ชั้นที่มีความเหมาะสมของที่ดินปานกลาง
- S3 = ชั้นที่มีความเหมาะสมของที่ดินเล็กน้อย
- N = ชั้นที่ไม่มีความเหมาะสมของที่ดิน
- m = ข้อจำกัดของที่ดินเนื่องจากความชุ่มชื้นที่เป็นประโยชน์ต่อพืช
- o = ข้อจำกัดของที่ดินเนื่องจากความเป็นประโยชน์ของออกซิเจนต่อรากพืช
- s = ข้อจำกัดของที่ดินเนื่องจากความเป็นประโยชน์ของธาตุอาหารพืช
- n = ข้อจำกัดของที่ดินเนื่องจากความจุในการดูดซับธาตุอาหาร
- r = ข้อจำกัดของที่ดินเนื่องจากเป็นอุปสรรคต่อการหยั่งลึกของราก
- x = ข้อจำกัดของที่ดินเนื่องจากมีเกลือมากเกินไป
- k = ข้อจำกัดของที่ดินเนื่องจากสภาวะเขตกรรม
- w = ศักยภาพการใช้เครื่องจักร
- e = ข้อจำกัดของดินเนื่องจากความเสียหายจากการกัดกร่อน

ตารางที่ 4-3 ชั้นความเหมาะสมปานกลาง (S2) ของที่ดินแต่ละประเภทการใช้ประโยชน์ที่ดิน ตำบลวังเพลิง อำเภอโคกสำโรง จังหวัดลพบุรี

การใช้ประโยชน์ที่ดิน	หน่วยที่ดิน	
	เขตน้าฝน	เขตชลประทาน
1. ข้าว	18	-
2. ข้าวโพด	28,28B,33,33B,33C,40B,54B,56C	-
3. ทานตะวัน	28,28B,33,33B,33C,40B,54B,56C	-
4. มันสำปะหลัง	28,28B,33,33B,33C,40B,54B,56C	-
5. อ้อย	-	-
6. มะม่วง	28,28B,33,33B,33C,40B,54B	-
7. มะขาม	28,28B,33,33B,33C,40B,54B	-
8. ทุ่งหญ้าเลี้ยงสัตว์	28,28B,33,33B,33C,40B, 47B,48D/RC,52C,54B,56C	-

ตารางที่ 4-4 ชั้นความเหมาะสมเล็กน้อย (S3) ของที่ดินแต่ละประเภทการใช้ประโยชน์ที่ดิน
ตำบลวังเพลิง อำเภอโคกสำโรง จังหวัดลพบุรี

การใช้ประโยชน์ที่ดิน	หน่วยที่ดิน	
	เขตน้ำฝน	เขตชลประทาน
1. ข้าว	-	-
2. ข้าวโพด	47B,48D/RC,52C	-
3. ทานตะวัน	47B,48D/RC,52C	-
4. มันสำปะหลัง	47B,48D/RC,52C	-
5. อ้อย	28,28B,33,33B,33C,40B, 47B,48D/RC,48E/RC,52C 54B,56C	-
6. มะม่วง	52C,56C	-
7. มะขาม	52C,56C	-
8. ทุ่งหญ้าเลี้ยงสัตว์	48E/RC	-

บทที่ 5

ศักยภาพของพื้นที่ปัญหา – ความต้องการและทัศนคติของเกษตรกร

ศักยภาพของพื้นที่และความต้องการของเกษตรกร ได้จากการศึกษาและวิเคราะห์ข้อมูลปฐมภูมิที่สำรวจได้ในพื้นที่ตำบลและข้อมูลทุติยภูมิ รายงานแผนพัฒนาการเกษตร แผนพัฒนา 3 ปีและแผนยุทธศาสตร์การพัฒนากองการบริหารส่วนตำบลและหรือเทศบาล โดยแบ่งการศึกษาออกเป็น 3 ส่วนได้แก่ ส่วนที่ 1 ทัศนคติของเกษตรกรด้านการใช้และพัฒนาที่ดิน ส่วนที่ 2 ปัญหาของเกษตรกร(ปัญหาด้านการประกอบอาชีพและปัญหาด้านการครองชีพ)และความต้องการของเกษตรกร(ความต้องการด้านการประกอบอาชีพและความต้องการด้านการครองชีพ)ส่วนที่ 3 ศักยภาพของพื้นที่(จุดแข็ง จุดอ่อน โอกาสและข้อจำกัดของพื้นที่)

5.1 ทัศนคติของเกษตรกรด้านการใช้และการพัฒนาที่ดิน

จากการสำรวจเกษตรกรตัวอย่างเกี่ยวกับทัศนคติด้านการใช้และการพัฒนาที่ดิน พบว่าเกษตรกรส่วนใหญ่ปลูกมันสำปะหลัง ข้าวโพดเลี้ยงสัตว์และปลูกข้าวนอกเขตชลประทาน สภาพดินที่ใช้ทำการเกษตรในปัจจุบันส่วนใหญ่เป็นดินมีกรวดหินปะปน ดินดำและดินเหนียว หากสภาพดินเสื่อมโทรมเกษตรกรตัวอย่างส่วนใหญ่มีวิธีการแก้ไขปัญหาด้วยการใส่ปุ๋ยหมักหรือปุ๋ยคอก ใส่ปุ๋ยชีวภาพ ใช้ปุ๋ยพืชสดเช่น โสน ถั่วต่างๆและใส่สารปรับปรุงบำรุงดินเช่น ปูนมาร์ล ปูนโดโลไมท์ ในด้านแหล่งน้ำที่ใช้ในการทำการเกษตรเกษตรกรตัวอย่างส่วนใหญ่จะใช้น้ำฝนเป็นหลักโดยในบางพื้นที่จะใช้น้ำจากบ่อบาดาล บ่อ สระและห้วย คลอง เกี่ยวกับปัญหาภัยแล้งหรือขาดแคลนน้ำในพื้นที่ทำการเกษตรเกษตรกรตัวอย่างทั้งหมดประสบปัญหาโดยส่วนใหญ่จะประสบปัญหาทุกปี ส่วนปัญหาน้ำท่วมมีเกษตรกรตัวอย่างร้อยละ 100.00 ของเกษตรกรตัวอย่างทั้งหมดที่ประสบปัญหาโดยส่วนใหญ่จะประสบปัญหาทุกปี ในด้านความต้องการที่จะเปลี่ยนแปลงชนิดพืชที่ปลูกอยู่เดิมเป็นพืชอุตสาหกรรมเช่น อ้อยโรงงาน มันสำปะหลัง ยางพารา ยูคาลิปตัส ไม้ผลหรือสบู่ดำ เกษตรกรตัวอย่างเกือบทั้งหมดต้องการเปลี่ยนแปลงหรือร้อยละ 88.46 ของเกษตรกรตัวอย่างทั้งหมดโดยให้เหตุผลว่าพืชใหม่ที่ปลูกได้รับผลผลิตเร็ว มีโรงงานรับซื้อ ราคาผลผลิตเป็นที่น่าพอใจ ลงทุนน้อยและเป็นพืชที่ทางราชการส่งเสริม ในด้านความสนใจต่อพืชชนิดใหม่หรือพันธุ์ใหม่หรือเทคโนโลยีใหม่เกษตรกรตัวอย่างทั้งหมดมีความสนใจและมีความสนใจในการทำเกษตรอินทรีย์แบบใช้สารเคมีระดับปลอดภัยแต่ปัจจุบันการทำเกษตรอินทรีย์ในตำบลยังไม่แพร่หลายมากนัก นอกจากนี้เกษตรกรตัวอย่างส่วนใหญ่ยังมีความสนใจในการทำเกษตรแบบพอเพียง เกี่ยวกับการรวมกลุ่มกันผลิตหรือขายผลผลิตทางการเกษตรมีเกษตรกรตัวอย่างร้อยละ 92.31 ของเกษตรกรตัวอย่างทั้งหมดไม่มีการรวมกลุ่มกันผลิตหรือขายผลผลิตซึ่งทำให้ไม่มีอำนาจในการ

ต่อรองราคาสินค้า สำหรับแนวทางในการเพิ่มผลผลิตทางการเกษตรมีเกษตรกรตัวอย่างทั้งหมดที่ทราบแนวทางในการเพิ่มผลผลิตโดยส่วนใหญ่จะใช้วิธีการใส่ปุ๋ยเคมี ปุ๋ยอินทรีย์ ปุ๋ยชีวภาพและวัสดุต่างๆเพื่อปรับปรุงบำรุงดิน ปลูกพืชปุ๋ยสดเช่น พืชตระกูลถั่ว โสนอัฟริกัน ปอเทืองแล้วไถกลบและปลูกพืชหมุนเวียน ในด้านการเลี้ยงสัตว์เพื่อการค้ำมีเกษตรกรตัวอย่างร้อยละ 84.62 ของเกษตรกรตัวอย่างทั้งหมดไม่เลี้ยงสัตว์เพื่อการค้า

ในด้านการได้รับบริการจากกรมพัฒนาที่ดิน พบว่าเกษตรกรตัวอย่างทั้งหมดเคยได้รับบริการจากกรมพัฒนาที่ดินโดยประเภทบริการที่ได้รับได้แก่ ปุ๋ยหมัก สารเร่ง(พด.ต่างๆ)และเมล็ดพันธุ์พืชปุ๋ยสด เกษตรกรตัวอย่างทั้งหมดต้องการความช่วยเหลือด้านการพัฒนาแหล่งน้ำ โดยเฉพาะบ่อหรือสระน้ำในไร่นา ขุดลอกแหล่งน้ำและทำฝายกั้นน้ำ ในด้านความยินดีที่จะปลูกหญ้าแฝกเพื่อการอนุรักษ์ดินและน้ำในพื้นที่การเกษตรส่วนใหญ่เกษตรกรตัวอย่างยินดีที่จะทำตามหรือร้อยละ 96.15 ของเกษตรกรตัวอย่างทั้งหมด เกษตรกรตัวอย่างทั้งหมดเคยรับทราบเกี่ยวกับผลิตภัณฑ์ปรับปรุงบำรุงดินของกรมพัฒนาที่ดินและร้อยละ 96.15 เคยทดลองใช้ผลิตภัณฑ์ โดยได้รับคำแนะนำจากหมอดินอาสา เจ้าหน้าที่กรมพัฒนาที่ดินและเจ้าหน้าที่เกษตรตำบลหรืออำเภอ สำหรับผลิตภัณฑ์ของกรมพัฒนาที่ดินที่ใช้ในการปรับปรุงบำรุงดินที่เกษตรกรตัวอย่างต้องการมากที่สุดได้แก่ สารเร่งพด.1 ใช้ทำปุ๋ยหมัก เมล็ดพันธุ์พืชปุ๋ยสด สารเร่งพด.2 ใช้ผลิตปุ๋ยน้ำหมักชีวภาพและสารปรับปรุงบำรุงดินพด.4 ใช้ปรับปรุงดินเพื่อการเกษตร ดังตารางที่ 5-1

ตารางที่ 5-1 ทศนคติของเกษตรกรด้านการใช้และพัฒนาที่ดิน ตำบลวังเพลิง อำเภอโคกสำโรง จังหวัดลพบุรี

รายการ	ร้อยละ
➤ พืชหลักที่เกษตรกรปลูก	
ข้าว	19.23
นอกเขตชลประทาน	100.00
ข้าวโพดเลี้ยงสัตว์	23.08
มันสำปะหลัง	42.31
➤ สภาพดินที่เกษตรกรปลูกพืชหลัก	
ดินไม่มีปัญหา	
ดินดำ	76.92
ดินเหนียว	65.38
ดินเหนียวปนทราย	53.85
ดินมีปัญหา	
ดินมีกรวดหินปะปน	84.62

ตารางที่ 5-1 (ต่อ)

รายการ	ร้อยละ
➤ วิธีแก้ไขดินเสื่อมโทรมของเกษตรกร	
ใส่วัสดุปรับปรุงบำรุงดิน	
ใส่ปุ๋ยหมัก/ปุ๋ยคอก	92.31
ใส่ปุ๋ยชีวภาพ	88.46
ใช้ปุ๋ยพืชสด เช่น โสน ถั่วต่างๆ	84.62
ใส่สารปรับปรุงดิน เช่น ปูนมาร์ล ปูนโดโลไมท์	80.77
ใช้วิธีทางพืช	
ปลูกพืชหมุนเวียน	76.92
➤ แหล่งน้ำที่เกษตรกรใช้ในการทำการเกษตร	
แหล่งน้ำธรรมชาติ	
น้ำฝน	92.31
ห้วย คลอง	84.62
แหล่งน้ำที่สร้างขึ้น	
บ่อบาดาล บ่อ สระ เหมือง/ฝาย/ฝายน้ำล้น	88.46
โครงการสูบน้ำด้วยไฟฟ้า	73.08
➤ พื้นที่ทำการเกษตรของเกษตรกรประสบปัญหาภัยแล้ง/ขาดแคลนน้ำที่ทำให้พืชที่ปลูกเสียหาย	
มี	100.00
➤ ช่วงระยะเวลาที่เกิดปัญหาภัยแล้ง/ขาดแคลนน้ำ	
ทุกปี	84.62
1-2 ปีต่อครั้ง	15.38
➤ พื้นที่ทำการเกษตรของเกษตรกรประสบปัญหาน้ำท่วมที่ทำให้พืชที่ปลูกเสียหาย	
มี	100.00
➤ ช่วงระยะเวลาการเกิดปัญหาน้ำท่วมพื้นที่ทำการเกษตร	
ทุกปี	92.31
1-2 ปีต่อครั้ง	7.69
➤ เกษตรกรต้องการเปลี่ยนจากพืชที่ปลูกอยู่เดิมเป็นพืชอุตสาหกรรม	
ไม่ต้องการ	11.54
ต้องการ	88.46

ตารางที่ 5-1 (ต่อ)

รายการ	ร้อยละ
➤ พืชที่เกษตรกรต้องการปลูกทดแทนพืชเดิม	
อ้อยโรงงาน	8.70
มันสำปะหลัง	91.30
➤ เกษตรกรต้องการเปลี่ยนชนิดพืชที่ปลูกเป็นพืชชนิดใหม่ เพราะพืชชนิดใหม่	
ได้รับผลผลิตเร็ว	95.65
มีโรงงานรับซื้อ/ใกล้แหล่งรับซื้อ	95.65
ราคาผลผลิตเป็นที่น่าพอใจ	91.30
ลงทุนน้อย/ต้นทุนต่ำ	91.30
เป็นพืชที่ทางราชการส่งเสริม	91.30
ปลูกและดูแลรักษาง่าย	86.96
มีตลาดรองรับ/เป็นที่ต้องการของตลาด	86.96
เหมาะสมกับสภาพดิน/พื้นที่	82.61
➤ ความสนใจของเกษตรกร เมื่อมีผู้มาแนะนำส่งเสริมพืชชนิดใหม่หรือพันธุ์ใหม่หรือเทคโนโลยีใหม่	
สนใจ	100.00
➤ แนวทางของเกษตรกรในการเพิ่มผลผลิตพืช	
ทราบ	100.00
ใส่ปุ๋ยเคมี ปุ๋ยอินทรีย์ ปุ๋ยชีวภาพ และวัสดุต่างๆ เพื่อปรับปรุงบำรุงดิน	96.15
ปลูกพืชปุ๋ยสด เช่น พืชตระกูลถั่ว โสนอัฟริกัน ปอเทือง แล้วไถกลบ	88.46
ปลูกพืชหมุนเวียน	84.62
ลงทุนสร้างแหล่งน้ำเพื่อการเกษตร เช่น ขุดสระ ขุดบ่อ	84.62
เข้ารับการฝึกอบรม/หาความรู้เพิ่ม	80.77
➤ ความสนใจของเกษตรกรในการทำการเกษตรอินทรีย์	
สนใจ	100.00
➤ ชนิดของเกษตรอินทรีย์ที่เกษตรกรสนใจ	
ไม่ใช้สารเคมี	3.85
ใช้สารเคมีระดับปลอดภัย	96.15

ตารางที่ 5-1 (ต่อ)

รายการ	ร้อยละ
➤ การทำการเกษตรอินทรีย์ในหมู่บ้าน/ตำบล	
ไม่มี	92.31
มี	7.69
➤ ความสนใจของเกษตรกรที่จะทำการเกษตรแบบพอเพียง	
สนใจ	100.00
➤ การรวมกลุ่มกันผลิตหรือจำหน่ายผลผลิตทางการเกษตรในหมู่บ้าน	
ไม่มี	92.31
มี	7.69
➤ เกษตรกรมีการเลี้ยงสัตว์ไว้เพื่อจำหน่ายเป็นรายได้	
ไม่เลี้ยง	84.62
เลี้ยง	15.38
➤ ชนิดของสัตว์ที่เลี้ยง	
โคเนื้อ	25.00
ปลา	50.00
สัตว์ปีก	75.00
➤ บริการจากกรมพัฒนาที่ดินที่เกษตรกรในหมู่บ้าน/ตำบล เคยได้รับ	
มี	100.00
➤ ชนิดของบริการที่ได้รับจากกรมพัฒนาที่ดิน	
ปุ๋ยหมัก	96.15
ผลิตภัณฑ์ปรับปรุงบำรุงดิน(สารเร่ง พด. ต่างๆ)	96.15
เมล็ดพันธุ์พืชปุ๋ยสด	96.15
คำแนะนำวิธีการปรับปรุงบำรุงดิน	92.31
ตรวจสอบสภาพดิน	92.31
แหล่งน้ำในไร่นา เช่น บ่อ สระ	88.46
คำแนะนำ/ความช่วยเหลือจากหมอดินอาสา	84.62
ไกลตลาดอสัง	84.62
ปรับพื้นที่เพาะปลูกให้สม่ำเสมอ	80.77

ตารางที่ 5-1 (ต่อ)

รายการ	ร้อยละ
➤ การพัฒนาแหล่งน้ำในหมู่บ้าน เกษตรกรคิดว่ากรมพัฒนาที่ดินควรสนับสนุน/ช่วยเหลือสนับสนุน/ช่วยเหลือ	100.00
➤ ประเภทแหล่งน้ำที่เกษตรกรต้องการให้กรมพัฒนาที่ดินช่วยเหลือ ได้แก่	
บ่อ สระในไร่นา	100.00
ขุดลอกแหล่งน้ำ	92.31
ทำฝายกั้นน้ำ	88.46
วางท่อ/คลอง/ระบบส่งน้ำ	80.77
➤ ความเต็มใจของเกษตรกรที่จะปลูกหญ้าแฝกเพื่อป้องกันรักษาหน้าดินและอนุรักษ์น้ำในพื้นที่เพาะปลูก	
ยินดี	96.15
ไม่ยินดี	3.85
➤ เหตุผลที่เกษตรกรไม่ยินดีปลูกหญ้าแฝก	
พื้นที่ราบไม่ลาดชันจึงไม่มีปัญหาดินถูกชะล้างพังทลาย	100.00
➤ เกษตรกรเคยรับทราบเกี่ยวกับผลิตภัณฑ์ปรับปรุงบำรุงดิน ของกรมพัฒนาที่ดิน	
เคย	100.00
เกษตรกรที่ทราบข้อมูลผลิตภัณฑ์ของกรมพัฒนาที่ดินเคยทดลองใช้	96.15
เกษตรกรที่ทราบข้อมูลผลิตภัณฑ์ของกรมพัฒนาที่ดินไม่เคยทดลองใช้	3.85
➤ บุคคล/สื่อที่แนะนำให้เกษตรกรใช้ผลิตภัณฑ์ของกรมพัฒนาที่ดิน	
หมอดินหมู่บ้าน/ตำบล	100.00
เจ้าหน้าที่กรมพัฒนาที่ดิน	96.00
เจ้าหน้าที่เกษตรอำเภอ/ตำบล และ/หรือเจ้าหน้าที่จากหน่วยงานอื่น	80.00
เพื่อนบ้าน/ญาติ	80.00
สื่อต่างๆ	80.00
➤ ชนิดผลิตภัณฑ์บำรุงดินของกรมพัฒนาที่ดินที่เกษตรกรต้องการใช้	
สารเร่ง พด.1 ใช้ทำปุ๋ยหมัก	92.31
เมล็ดพันธุ์พืชปุ๋ยสด	88.46
สารเร่ง พด.2 ใช้ทำปุ๋ยน้ำหมักชีวภาพ	88.46
สารปรับปรุงบำรุงดิน พด.4 ใช้ปรับปรุงดินเพื่อการเกษตร	88.46

ตารางที่ 5-1 (ต่อ)

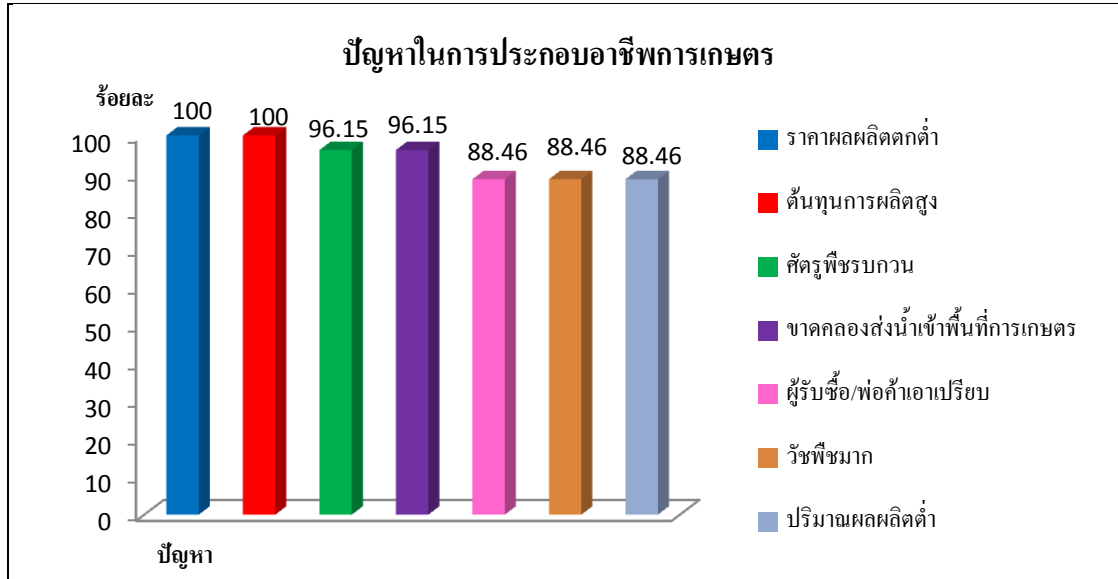
รายการ	ร้อยละ
หญ้าแฝก	84.62
สารเร่ง พด.3 ใช้ผลิตเชื้อจุลินทรีย์ควบคุมโรคพืช	84.62
สารเร่ง พด.5 ใช้ผลิตสารกำจัดวัชพืช/หญ้าต่างๆ	80.77
สารเร่ง พด.7 ใช้ผลิตสารป้องกันแมลงศัตรูพืช	76.92
สารเร่ง พด.8 เชื้อจุลินทรีย์ละลายฟอสฟอรัสในดิน	61.54
สารเร่ง พด.9 เชื้อจุลินทรีย์เพิ่มความเป็นประโยชน์ของฟอสฟอรัสในดินเปรี้ยว	61.54
สารเร่ง พด.10 สารปรับปรุงดินทราย (ทำให้ดินอุ้มน้ำและรักษาความชื้นได้มากขึ้น)	61.54
สารเร่ง พด.6 ใช้หมักเศษอาหารเหลือทิ้ง/ดักกลิ่นเหม็นในคอกสัตว์และบำบัดน้ำเสีย	57.69

ที่มา : จากการสำรวจ , 2552

5.2 ปัญหาและความต้องการของเกษตรกร

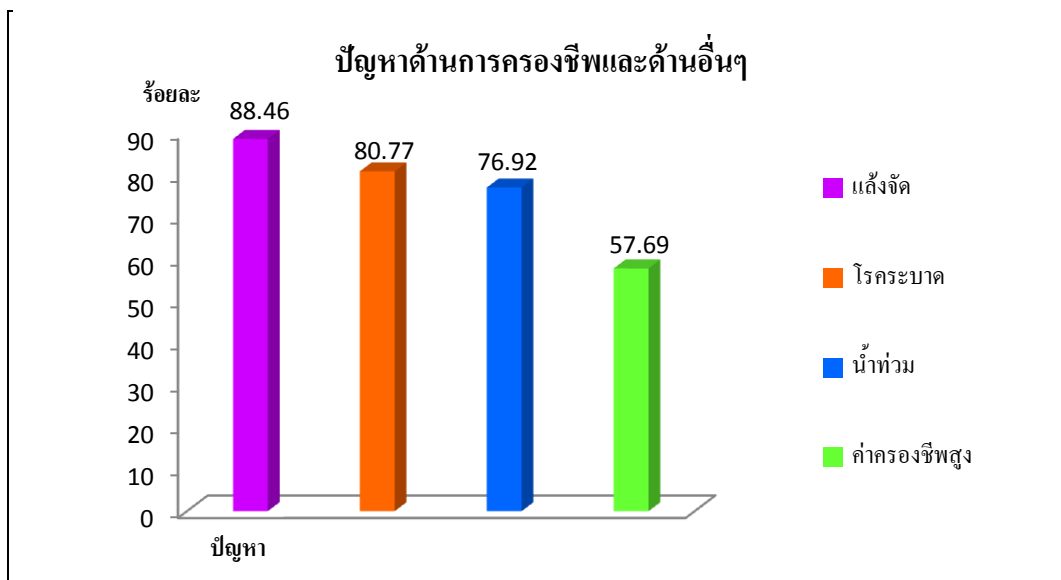
5.2.1 ปัญหาในการประกอบอาชีพด้านการเกษตรและการครองชีพ

จากการสำรวจข้อมูลเกษตรกรตัวอย่าง พบว่าเกษตรกรในตำบลประสบปัญหาที่สำคัญสองประการได้แก่ ปัญหาในการประกอบอาชีพด้านการเกษตรและด้านการครองชีพ ซึ่งปัญหาด้านการเกษตรมีเกษตรกรตัวอย่างทั้งหมดประสบปัญหาโดยปัญหาที่สำคัญที่เกษตรกรตัวอย่างประสบเป็นอันดับหนึ่งได้แก่ ราคาผลผลิตตกต่ำและต้นทุนการผลิตสูงซึ่งมีสัดส่วนเท่ากันคิดเป็นร้อยละ 100.00 ของจำนวนเกษตรกรตัวอย่างทั้งหมด รองลงมาได้แก่ ศัตรูพืชรบกวนขาดคลองส่งน้ำเข้าพื้นที่การเกษตรและพ่อค้าเอาเปรียบคิดเป็นร้อยละ 96.15 96.15 และ 88.46 ตามลำดับ ที่เหลือเป็นปัญหาอื่นๆ ที่แตกต่างกันไป ดังกราฟที่ 5-1



กราฟที่ 5-1 ปัญหาในการประกอบอาชีพการเกษตร

ส่วนปัญหาด้านการครองชีพและด้านอื่นๆ มีเกษตรกรตัวอย่างทั้งหมดประสบปัญหาหรือร้อยละ 100.00 ของเกษตรกรตัวอย่างทั้งหมดโดยปัญหาที่สำคัญที่เกษตรกรตัวอย่างประสบเป็นอันดับหนึ่งได้แก่ แล้งจัดคิดเป็นร้อยละ 88.46 ของเกษตรกรตัวอย่างที่ประสบปัญหาด้านการครองชีพและด้านอื่นๆ รองลงมาได้แก่ โรคระบาด น้ำท่วมและค่าครองชีพสูงคิดเป็นร้อยละ 80.77 76.92 และ 57.69 ดังกราฟที่ 5-2

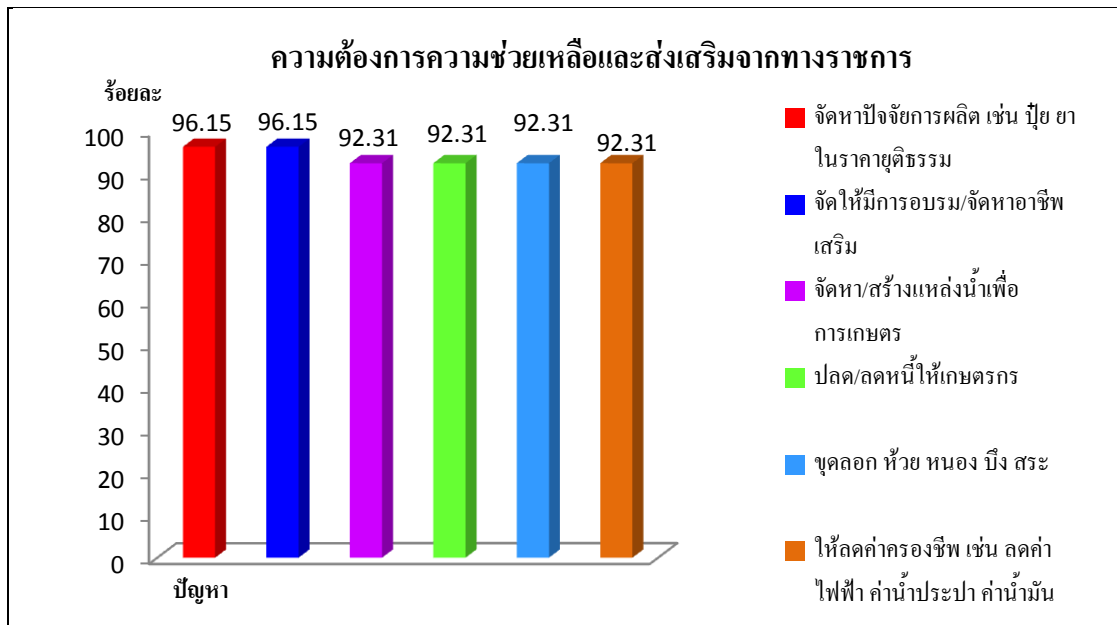


กราฟที่ 5-2 ปัญหาด้านการครองชีพและด้านอื่นๆ

5.2.2 ความต้องการความช่วยเหลือและส่งเสริมจากทางราชการ

จากการสำรวจข้อมูลเกษตรกรตัวอย่าง พบว่ามีเกษตรกรตัวอย่างที่ต้องการความช่วยเหลือจากทางราชการร้อยละ 100.00 ของเกษตรกรตัวอย่างทั้งหมด ซึ่งความต้องการความ

ช่วยเหลือที่เกษตรกรตัวอย่างต้องการเป็นอันดับหนึ่งได้แก่ จัดหาปัจจัยการผลิตเช่น ปุ๋ย ยา ในราคา ยุติธรรมและจัดให้มีการอบรมหรือจัดหาอาชีพเสริมซึ่งมีสัดส่วนเท่ากันคิดเป็นร้อยละ 96.15 ของ เกษตรกรตัวอย่างที่ต้องการความช่วยเหลือ รองลงมาได้แก่ จัดหาหรือสร้างแหล่งน้ำเพื่อการเกษตร ปลูกหรือลดหนี้ให้เกษตรกร ขุดลอก ห้วย หนอง บึง สระและให้ลดค่าครองชีพเช่น ค่าน้ำ ค่าไฟ ซึ่งมีสัดส่วนเท่ากันคิดเป็นร้อยละ 92.31 ที่เหลือเป็นความต้องการที่แตกต่างกันไป ดังกราฟที่ 5-3



กราฟที่ 5-3 ความต้องการความช่วยเหลือและส่งเสริมจากทางราชการ

5.3 ศักยภาพของพื้นที่

ศักยภาพของพื้นที่ ได้จากการศึกษาและวิเคราะห์สภาพให้พื้นที่ของตำบลที่เป็นจุดแข็งและจุดอ่อนรวมทั้งปัจจัยภายนอกที่เป็นโอกาสและข้อจำกัดในการพัฒนาด้านต่างๆ ข้อมูลที่ศึกษาได้จากข้อมูลปฐมภูมิที่สำรวจในพื้นที่ประกอบกับข้อมูลทุติยภูมิจากหน่วยงานต่างๆ ที่เกี่ยวข้องได้แก่นโยบายของระดับต่างๆ แผนพัฒนาจังหวัด แผนพัฒนาการเกษตรระดับตำบล แผนพัฒนา 3 ปี องค์การบริหารส่วนตำบลแผนงานและโครงการต่าง ๆ เป็นต้น ได้ผลการศึกษาดังนี้

ด้านทรัพยากรธรรมชาติ

จุดแข็ง

- สภาพพื้นที่อยู่ในพื้นที่ลุ่มน้ำเจ้าพระยา ซึ่งเป็นพื้นที่ราบลุ่มขนาดใหญ่ ดินมีความอุดมสมบูรณ์
- ทรัพยากรดินส่วนใหญ่เป็นดินเหนียว สีดำ ที่มีความลึกมาก มีการระบายน้ำดี ความเหมาะสมต่อการปลูกพืชไร่ชนิดต่างๆ เช่น อ้อย ข้าวโพด และมันสำปะหลัง เป็นต้น

- มีทรัพยากรน้ำที่ได้จากแหล่งน้ำธรรมชาติและลำน้ำสาขา ได้แก่ ห้วยวังเพลิง และอ่างเก็บน้ำขนาดเล็ก ได้แก่ อ่างเก็บน้ำโป่งข่อ
- พื้นที่บางส่วนอยู่ในเขตป่าสงวนแห่งชาติป่าวังเพลิง ป่าม่วงค่อม ป่าล้านารายณ์ ที่มีความอุดมสมบูรณ์ เป็นแหล่งของต้นน้ำลำธาร พันธุ์ไม้มีค่า และที่อยู่อาศัยของสัตว์ ทำให้มีสภาพแวดล้อมและรักษาสมดุลของระบบนิเวศได้เป็นอย่างดี
- สภาพพื้นที่และภูมิอากาศเอื้อให้สามารถทำการเกษตรได้ตลอดทั้งปี

จุดอ่อน

- พื้นที่บริเวณใกล้ทางน้ำ มักประสบปัญหาอุทกภัย จากน้ำป่าไหลหลาก ล้นตลิ่ง โดยเฉพาะในช่วงฤดูฝนหรือช่วงที่มีพายุพัดผ่าน ส่วนพื้นที่ดอน มักประสบปัญหาภัยแล้ง ทำให้พืชผลทางการเกษตรเสียหาย
- เกษตรกรบางส่วนได้ใช้ทรัพยากรดินและน้ำ โดยขาดความตระหนักต่อการบริหารจัดการ เพื่อให้สามารถใช้ทรัพยากรได้อย่างคุ้มค่าและยั่งยืน ตัวอย่างเช่น การปลูกพืชตลอดทั้งปี โดยมิได้พักดินหรือฟื้นฟูและปรับปรุงบำรุงดิน
- เกษตรกรส่วนใหญ่มีการใช้สารเคมีในส่วนของปุ๋ย ยาปราบศัตรูพืชและวัชพืช ในปริมาณมาก บางส่วนได้ตกค้างและสะสมอยู่ในดิน ตลอดจนการปนเปื้อนในแหล่งน้ำ เป็นอันตรายต่อสัตว์น้ำและผู้น้ำ
- พื้นที่ป่าบางส่วนถูกบุกรุก ทำให้สภาพป่าเสื่อมโทรมลง

โอกาส

- รัฐบาลได้กำหนดเกษตรอินทรีย์เป็นวาระแห่งชาติ ประกอบกับประชาชนมีความต้องการบริโภคอาหารที่ปลอดภัยจากสารพิษมากขึ้น ทำให้เกษตรกรได้ลดปริมาณการใช้สารเคมีลงและหันมาใช้ปุ๋ยอินทรีย์และการกำจัดศัตรูพืชโดยชีววิธีมากขึ้น
- เนื่องจากวิกฤตโลกร้อน ทำให้หน่วยงานของรัฐ มีนโยบายและมาตรการต่างๆ ในการอนุรักษ์ฟื้นฟูและส่งเสริม การจัดการทรัพยากรดิน น้ำและป่าไม้ อย่างถูกต้องเหมาะสมและยั่งยืนเช่นการปลูกพืชคลุมดินและการปลูกต้นไม้ยืนต้น เป็นต้น
- รัฐบาลมีนโยบายการฟื้นฟูและการใช้ประโยชน์ที่ดินทิ้งร้างและที่ดินว่างเปล่า เพื่อให้ใช้ทรัพยากรที่ดินให้เกิดประโยชน์มากที่สุด

อุปสรรค

- สภาพอากาศปัจจุบันมีความแปรปรวนจากผลกระทบของภาวะโลกร้อน ทำให้เกิดปัญหาภัยธรรมชาติอยู่บ่อยครั้ง รวมถึงการระบาดของโรคและแมลงที่ควบคุมได้ยาก

ด้านโครงสร้างพื้นฐาน

จุดแข็ง

- มีระบบสาธารณูปโภคอำนวยความสะดวกที่จำเป็น ทั้งระบบโครงข่ายคมนาคม ไฟฟ้าและน้ำประปา รวมถึงทางลำเลียงผลผลิตจากไร่นาสู่ตลาด ครอบคลุมทั้งตำบล
- มีหน่วยงานดูแลและบริการด้านการศึกษาและสาธารณสุข ครอบคลุมทั้งตำบล
- มีองค์กรส่วนท้องถิ่นรับผิดชอบในการพัฒนาและปรับปรุงระบบโครงสร้างพื้นฐานในพื้นที่ตำบล

จุดอ่อน

- พื้นที่ส่วนใหญ่ไม่มีระบบชลประทาน ทำให้ประสบปัญหาขาดแคลนน้ำสำหรับการเพาะปลูก โดยเฉพาะในฤดูแล้งไม่สามารถทำการเกษตรได้

โอกาส

- รัฐบาลมีนโยบายกำหนดให้ประเทศไทยเป็นแหล่งผลิตอาหารของโลก (ครัวไทยสู่ครัวโลก) และสนับสนุนการดำเนินงานของท้องถิ่น ทำให้หน่วยงานของรัฐต้องดูแลและพัฒนาโครงสร้างพื้นฐานทางด้านการเกษตรให้สมบูรณ์ทั่วถึง โดยเฉพาะในพื้นที่ของตำบลซึ่งเป็นส่วนหนึ่งของแหล่งผลิตพืชเศรษฐกิจที่สำคัญ
- หน่วยงานองค์การบริหารส่วนตำบลและหน่วยงานราชการที่เกี่ยวข้อง ได้กำหนดแผนงานในการพัฒนาและปรับปรุงระบบโครงสร้างพื้นฐานทั้งหมดอย่างต่อเนื่อง

อุปสรรค

- เนื่องจากประเทศไทย เป็นประเทศกำลังพัฒนา การลงทุนในระบบ โครงสร้างพื้นฐานให้สมบูรณ์ทั่วถึง จำเป็นต้องใช้เวลาและมีข้อจำกัดด้านงบประมาณ
- โครงการขนาดใหญ่ต้องใช้งบประมาณสูง องค์การบริหารส่วนตำบลไม่สามารถดำเนินการเองได้

ด้านเศรษฐกิจ

จุดแข็ง

- ตามข้อมูลเกณฑ์ความจำเป็นพื้นฐาน (จปฐ.) ประชากรในตำบลวังเพลิง มีรายได้เฉลี่ยไม่ต่ำกว่า 23,000 บาทต่อปีต่อคนร้อยละ 70.00 ของประชากรทั้งหมด
- เกษตรกรส่วนใหญ่ปลูกมันสำปะหลัง ข้าวโพดเลี้ยงสัตว์และข้าวนอกเขตชลประทาน เกษตรกรที่สำรวจทั้งหมดไม่ต้องการเปลี่ยนชนิดพืชเดิมเป็นพืชอุตสาหกรรมเพราะพืชเดิมปลูกและดูแลรักษาง่าย ไม่ต้องใช้เงินทุนมากและใช้น้ำน้อย เป็นต้น
- เกษตรกรที่สำรวจส่วนใหญ่สนใจรับเทคโนโลยีใหม่และทราบวิธีการเพิ่มผลผลิตทางการเกษตร ได้แก่ ใส่ปุ๋ยเคมี ปุ๋ยอินทรีย์ ปุ๋ยชีวภาพและวัสดุต่างๆ เพื่อปรับปรุงบำรุงดินและปลูกพืชปุ๋ยสดแล้วไถกลบและปลูกพืชหมุนเวียน ตามลำดับ
- มีการรวมกลุ่มของเกษตรกร เพื่อประกอบอาชีพเสริมและเพิ่มรายได้ เช่น กลุ่มเกษตรกรทำไร่ออ่งแม่บ้านเกษตรกร กลุ่มวิสาหกิจชุมชนและกลุ่มส่งเสริมการปลูกข้าวโพดหวาน

จุดอ่อน

- เกษตรกรส่วนใหญ่ทำการเกษตร โดยอาศัยน้ำฝนเป็นหลัก
- ขาดอำนาจต่อรองในการจำหน่ายผลผลิตเพราะการรวมกลุ่มอาชีพยังมีน้อยและบางกลุ่มยังไม่เข้มแข็ง ทำให้ถูกผู้รับซื้อเอาเปรียบ โดยกดราคาผลผลิตให้ต่ำ
- เกษตรกรขาดความรู้ในด้านการจัดการเงินเพื่อให้เกิดประโยชน์สูงสุด ทำให้เกิดหนี้สินนอกระบบและในระบบ
- การเร่งจำหน่ายผลผลิตหลังการเก็บเกี่ยวทันที ทำให้เกษตรกรได้รับราคาผลผลิตต่ำ
- เกษตรกรที่สำรวจไม่นิยมเลี้ยงสัตว์เพื่อการค้า

โอกาส

- เกษตรกรที่สำรวจส่วนใหญ่ให้ความสนใจในการทำการเกษตรแบบพอเพียงและส่วนใหญ่สนใจที่จะทำเกษตรอินทรีย์ ต้องการทำแบบใช้สารเคมีระดับปลอดภัย
- นโยบายรัฐบาลเอื้ออำนวยต่อการพัฒนาเศรษฐกิจฐานราก มุ่งเน้นเศรษฐกิจพอเพียง
- นโยบายของรัฐบาลส่งเสริมการผลิตอาหารปลอดภัย

- องค์การบริหารส่วนตำบลมีแผนงานปรับปรุงประสิทธิภาพการผลิตทางการเกษตร โดยสร้างความหลากหลายในรูปแบบการบริหารจัดการการผลิตและผลิตภัณฑ์ ส่งเสริมระบบเศรษฐกิจพอเพียงในชุมชน เพื่อลดรายจ่ายเพิ่มรายได้

อุปสรรค

- ขาดแคลนเงินทุนในการประกอบอาชีพ รวมถึงไม่มีแหล่งทุนที่มีอัตราดอกเบี้ยต่ำ
- ต้นทุนการผลิตสูงขึ้นเนื่องจากปัจจัยการผลิตมีราคาสูง เช่น ค่าปุ๋ย ค่าสารเคมี พันธุ์พืช พันธุ์สัตว์ ค่าจ้างแรงงานและค่าน้ำมันเชื้อเพลิง โดยเฉพาะน้ำมันเชื้อเพลิง ปุ๋ยเคมีและสารเคมีเนื่องจากต้องนำเข้าจากต่างประเทศขณะที่ราคาผลผลิตตกต่ำ
- ราคาผลผลิตการเกษตรไม่แน่นอนผันผวนตลอดเวลาตามปริมาณผลผลิตที่ออกสู่ตลาด การแก้ไขปัญหาหาราคาผลผลิตตกต่ำจึงทำได้ลำบาก
- ภัยธรรมชาติ เช่น ภัยแล้งและน้ำท่วม ทำให้ผลผลิตต่ำ

ด้านสังคม

จุดแข็ง

- ประชากรส่วนใหญ่จบการศึกษาภาคบังคับ
- ผู้นำชุมชนมีการบูรณาการร่วมกันพัฒนาตำบล เพิ่มศักยภาพในการพัฒนาให้มีความเจริญยิ่งขึ้น
- มีการพัฒนา ส่งเสริม สนับสนุนกลุ่มต่างๆ ในตำบลให้มีความเข้มแข็ง
- ผู้สูงอายุได้รับการดูแลเป็นอย่างดี โดยมีโครงการจัดสวัสดิการสังคมสงเคราะห์แก่ผู้ยากไร้ เพื่อการยังชีพ
- มีการส่งเสริมด้านกีฬาระหว่างหมู่บ้านและกีฬาพื้นบ้าน เพื่อส่งเสริมให้ประชาชนใช้เวลาว่างในการออกกำลังกาย เพื่อให้มีร่างกายแข็งแรงและเพื่อด้านยาเสพติด
- ส่งเสริมประเพณีท้องถิ่น โดยจัดงานประเพณีต่างๆ เพื่อสืบทอดวัฒนธรรมและประเพณีอันดีงามของท้องถิ่น

จุดอ่อน

- ประชากรรวมทั้งเกษตรกรรายจน รายได้น้อยกว่ารายจ่ายเพราะขาดวินัยในการใช้จ่ายค่าครองชีพสูงทำให้มีหนี้สินทั้งในระบบและนอกระบบอย่างต่อเนื่อง
- ประชากรที่สำรวจทั้งหมดประสบภัยน้ำท่วมทุกปี ทำให้ทรัพย์สินและบ้านเรือนเสียหาย

- ประชากรส่วนใหญ่จบการศึกษาภาคบังคับ ทำให้มีความคิดในการแข่งขันเพื่อประกอบอาชีพ น้อยขาดความคิดริเริ่ม ไม่กล้าลงทุน
- ประชากรและเกษตรกรมีปัญหาโรคระบาดและค่าครองชีพสูง
- มีปัญหาเรื่องยาเสพติด

โอกาส

- รัฐบาลให้ความสำคัญกับการดำเนินการแก้ไขปัญหาความยากจนภาคประชาชน
- รัฐบาลให้ความสำคัญกับการดำเนินการป้องกันและปราบปรามยาเสพติด การจัดระเบียบสังคม และการทุจริตคอร์รัปชัน
- นโยบายผู้บริหารท้องถิ่น เน้นเสริมสร้างสุขภาพประชาชนให้เข้มแข็งเป็นภูมิคุ้มกัน โรคลด จำนวนผู้ป่วย สร้างสวนสาธารณะและสนามกีฬา
- มีโครงการด้านสังคมสงเคราะห์ขยายฐานการสงเคราะห์ผู้สูงอายุ คนพิการ ผู้ยากไร้โอกาส รวมทั้งผู้ประสบภัยให้กว้างขวางและมีประสิทธิภาพโดยเพิ่มสัดส่วนงบประมาณ

อุปสรรค

- การแปรเปลี่ยนความเจริญจากภาคเกษตรกรรมไปสู่ภาคอุตสาหกรรม ตลอดจนการพัฒนา การศึกษา ซึ่งเน้นภาคธุรกิจอุตสาหกรรมมากกว่าเกษตรกรรม ทำให้สภาพสังคมเปลี่ยนไปและมี ปัญหาอื่นๆ ตามมา เช่น ปัญหาการว่างงานและปัญหาแพร่ระบาดของยาเสพติด เป็นต้น
- การกระจายอำนาจของส่วนภูมิภาคให้ท้องถิ่นยังไม่เต็มรูปแบบเนื่องจากท้องถิ่นยังไม่มี ความพร้อมและศักยภาพการรองรับกำลังเริ่มต้น
- ขาดความต่อเนื่องในการดำเนินการตามแผน
- จำนวนงบประมาณที่ได้รับการสนับสนุนไม่เพียงพอต่อจำนวนโครงการที่ประชาชนเสนอขอรับ การช่วยเหลือในแต่ละปี

5.4 ข้อเสนอ/กลยุทธ์เพื่อกำหนดทิศทางการพัฒนา

จากการวิเคราะห์ศักยภาพของพื้นที่ ทำให้สามารถนำมาสร้างเป็นกลยุทธ์เพื่อเป็นแนวทาง ในการกำหนดแผนพัฒนาต่อไป กลยุทธ์ที่สร้างขึ้นจากการวิเคราะห์ศักยภาพของพื้นที่เป็นตัวอย่าง ได้พอสังเขปดังนี้

กลยุทธ์ด้านทรัพยากรธรรมชาติ

- ส่งเสริมให้มีการปรับปรุงทรัพยากรดินและน้ำ โดยการใช้เทคโนโลยีชีวภาพ ทดแทนหรือควบคู่กับการใช้ปุ๋ยเคมีหรือสารเคมีมีทางการเกษตรตามความจำเป็น อันจะส่งผลต่อมูลค่าการนำเข้าสารเคมีเกษตรให้ลดลงและสามารถใช้ทรัพยากรดินได้ยั่งยืนยาวนานมากขึ้น
- ส่งเสริมให้มีการจัดการ การใช้ที่ดินตามความเหมาะสมและศักยภาพของที่ดินและดูแลให้มีการใช้ประโยชน์ที่ดินอย่างคุ้มค่า
- มีการควบคุมดูแลการใช้สารเคมีทางการเกษตรอย่างปลอดภัยไม่ให้ส่งผลและตกค้างในทรัพยากรดินและน้ำ เพื่อให้คุณภาพดินและน้ำมีความปลอดภัยต่อมนุษย์และสิ่งแวดล้อม
- สร้างจิตสำนึกส่วนรวมของชุมชน รวมถึงเยาวชนต่อการจัดการทรัพยากรธรรมชาติและสิ่งแวดล้อม
- อนุรักษ์ให้มีการปลูกต้นไม้ เพื่อเพิ่มพื้นที่สีเขียวและลดภาวะโลกร้อน
- ในส่วนของกรมพัฒนาที่ดิน ต้องดำเนินการอย่างต่อเนื่องในการอบรมส่งเสริมแนะนำเกี่ยวกับการปรับปรุงดิน การอนุรักษ์ดินและน้ำ ให้ความรู้ด้านการเกษตรและรวมถึงการให้บริการปรับพื้นที่ทำการเกษตรให้เหมาะสม เพื่อให้ทรัพยากรสามารถใช้ประโยชน์ได้อย่างยั่งยืน

กลยุทธ์ด้านโครงสร้างพื้นฐาน

- ควรดำเนินการถ่ายโอนสาธารณูปโภค ให้องค์การบริหารส่วนท้องถิ่นและชุมชน มีส่วนร่วมในการดูแลจัดการและบำรุงรักษา สาธารณะสมบัติให้ใช้งานได้อย่างมีประสิทธิภาพยาวนาน
- ในการก่อสร้างโครงสร้างพื้นฐานต่างๆ ต้องจัดทำประชาพิจารณ์ผ่านความเห็นชอบของชุมชน และให้ชุมชนผู้ซึ่งมีส่วนได้ส่วนเสีย มีส่วนร่วมมากที่สุด
- การดำเนินการด้าน โครงสร้างพื้นฐานขนาดใหญ่เกี่ยวข้องกับชุมชนและพื้นที่กว้างจะต้องมีการศึกษา ประเมินผลกระทบและมีการบูรณาการข้อมูล แผนปฏิบัติงานของหน่วยงานต่างๆ ให้สอดคล้องกันก่อนการดำเนินการ

กลยุทธ์ด้านเศรษฐกิจ

- ส่งเสริมการทำเกษตร โดยยึดหลักปรัชญาเศรษฐกิจพอเพียง เพื่อส่งเสริมให้ครัวเรือนเกษตรมีความมั่นคงด้านอาหาร เน้นให้เกษตรกรมีรายได้เพื่อความเป็นอยู่ที่ยั่งยืน
- ถ่ายทอดความรู้ด้านการปรับปรุงบำรุงดินและส่งเสริมให้ใช้ปุ๋ยอินทรีย์และสารอินทรีย์ เช่น การทำ/การใช้ปุ๋ยหมัก ปุ๋ยพืชสดและปุ๋ยชีวภาพตลอดจนน้ำสกัดชีวภาพเพื่อลดต้นทุนการผลิต ลดการ

ใช้ปุ๋ยเคมีและสารเคมีโดยอบรมให้ความรู้แก่เกษตรกรผู้ถึงคุณและโทษของการใช้สารเคมี นอกจากนี้ลดค่าใช้จ่ายแล้วยังเป็นการรักษาสภาพแวดล้อมได้อีกทางหนึ่ง

- พัฒนาความรู้ ทักษะและประสบการณ์ในการประกอบอาชีพให้แก่คนในชุมชน
- ปรับปรุงประสิทธิภาพการผลิตทางการเกษตรโดยสร้างความหลากหลายในรูปแบบการบริหารจัดการและผลิตภัณฑ์
- จัดหาปัจจัยการผลิตทางการเกษตรจำหน่ายแก่เกษตรกรและ/หรือกลุ่มเกษตรกรในราคายุติธรรมและส่งเสริมให้เกษตรกรรวมกลุ่มกันซื้อปัจจัยและรวมกลุ่มกันจำหน่ายโดยมีคณะกรรมการ บริหารกองทุนเป็นผู้จัดการ
- ส่งเสริมให้เกษตรกรตระหนักถึงการรวมกลุ่ม เพื่อมีอำนาจในการต่อรองราคา และให้การส่งเสริมและสนับสนุนสถาบันเกษตรกรให้เข้มแข็งเพื่อการเข้าถึงแหล่งทุนดอกเบี้ยต่ำ
- ส่งเสริม สนับสนุนการจัดตั้งสหกรณ์ชุมชนหรือวิสาหกิจชุมชนเพื่อพัฒนาขีดความสามารถเพื่อสร้างมูลค่าเพิ่มในการพัฒนาสินค้าเกษตร

กลยุทธ์ด้านสังคม

- แก้ไขปัญหาความยากจน โดยใช้แนวพระราชดำริ “เศรษฐกิจพอเพียง”และ“เศรษฐกิจชุมชนพึ่งตนเอง” โดยให้ความรู้และส่งเสริมให้ชุมชนเข้าใจและดำเนินชีวิตตามแนวเศรษฐกิจพอเพียง
- ส่งเสริมให้ความรู้เรื่องการบริหารจัดการและการรวมกลุ่มของชุมชนเกี่ยวกับการพัฒนาอาชีพให้เข้มแข็ง
- ส่งเสริมให้ประชาชนมีส่วนร่วมในการจัดการการศึกษาขั้นพื้นฐานและสนับสนุนงบประมาณด้านการศึกษารพัฒนาศูนย์เด็กเล็กและพัฒนาคุณภาพประชากรให้ได้รับโอกาสและความรู้เท่าเทียมกันเพื่อเสริมสร้างปัญญานำสู่การมีส่วนร่วม
- ให้ความรู้แก่ชุมชน โดยเฉพาะเยาวชนให้ปลอดภัยจากยาเสพติด แก้ไข วัฒนธรรมการป้องกันแก้ไข ปัญหา ยาเสพติด โดยให้ประชาชนในชุมชนช่วยกันดูแลและสมาชิกในครอบครัวช่วยกันดูแล

บทที่ 6

เขตการใช้ที่ดิน

6.1 การกำหนดเขตการใช้ที่ดิน

การกำหนดเขตการใช้ที่ดิน เป็นผลที่ได้จากการศึกษาและวิเคราะห์ทรัพยากรธรรมชาติ เช่น ทรัพยากรดิน ทรัพยากรน้ำ ทรัพยากรป่าไม้ สภาพพื้นที่ และลักษณะภูมิอากาศ รวมทั้งลักษณะการใช้ที่ดิน ตลอดจนปัญหาและความต้องการของท้องถิ่น ร่วมกับนโยบาย ยุทธศาสตร์ของจังหวัด และกฎหมายที่เกี่ยวกับการพัฒนาการเกษตร สามารถนำมาประเมินเพื่อกำหนดเป็นเขตการใช้ที่ดิน ตำบลวังเพลิง อำเภอโคกสำโรง จังหวัดลพบุรี เพื่อให้เกิดการใช้ที่ดินอย่างเหมาะสมและยั่งยืน

ตำบลวังเพลิง อำเภอโคกสำโรง จังหวัดลพบุรี มีเนื้อที่ทั้งหมดประมาณ 61,521 ไร่ สามารถกำหนดเขตการใช้ที่ดินได้ 7 เขตหลัก ได้แก่ เขตป่าไม้ เขตเกษตรกรรม เขตทหาร เขตอุตสาหกรรม เขตชุมชนและสิ่งปลูกสร้าง เขตแหล่งน้ำ และเขตพื้นที่อื่นๆ ดังตารางที่ 6-1 โดยมีรายละเอียด ดังนี้

6.1.1 เขตป่าไม้

มีเนื้อที่ประมาณ 4,444 ไร่ หรือร้อยละ 7.22 ของพื้นที่ทั้งตำบล พื้นที่เขตนี้เป็นบริเวณที่มีการประกาศเป็นเขตป่าไม้ตามกฎหมาย ได้แก่ เขตป่าสงวนแห่งชาติ และบริเวณที่มีมติคณะรัฐมนตรีเกี่ยวกับการใช้ทรัพยากรที่ดิน เขตพื้นที่ป่าไม้นี้เมื่อพิจารณาตามวัตถุประสงค์หลักของการประกาศเขต มาตรการของการใช้ที่ดินตามมติคณะรัฐมนตรี และสภาพการใช้ที่ดินในปัจจุบัน สามารถกำหนดเขตการใช้ที่ดินได้ ดังนี้

6.1.1.1 เขตพื้นที่ป่าอนุรักษ์

มีเนื้อที่ประมาณ 47 ไร่ หรือร้อยละ 0.07 ของพื้นที่ทั้งตำบล โดยพื้นที่ป่าไม้ทั้งหมด เป็นเขตพื้นที่ป่าอนุรักษ์ตามมติ คณะรัฐมนตรี (โชนC) เรื่องการจำแนกเขตการใช้ประโยชน์ ทรัพยากรดินและที่ดินป่าไม้ในพื้นที่ป่าสงวนแห่งชาติ ซึ่งเขตพื้นที่ป่าอนุรักษ์กำหนดไว้เพื่อเป็นแหล่งต้นน้ำลำธาร การอนุรักษ์ ทรัพยากรธรรมชาติและสิ่งแวดล้อม ได้แก่ พันธุ์พืชและพันธุ์สัตว์ป่าที่หายาก ตลอดจนการรักษาความสมดุลของระบบนิเวศน์เพื่อป้องกันภัยธรรมชาติ เช่น อุทกภัย การพังทลายของดิน รวมถึงประโยชน์ด้านการศึกษาวิจัยและนันทนาการของประชาชน

เขตป่าอนุรักษ์นี้ เมื่อพิจารณาสภาพการใช้ประโยชน์ที่ดินจากข้อมูลแผนที่การใช้ที่ดินของกรมพัฒนาที่ดิน ปีพ.ศ.2551 พบว่าพื้นที่ส่วนใหญ่ยังคงมีสภาพเป็นป่าไม้สมบูรณ์ และมีส่วนที่มีการบุกรุกพื้นที่ป่าไม้เพื่อทำการเกษตร ดังนั้นเพื่อเป็นการรักษาพื้นที่ป่าอนุรักษ์ไม่ให้ถูก

บุกรุกเพิ่มมากขึ้น จึงได้กำหนดเขตการใช้ที่ดิน ออกได้เป็น 1 เขตย่อย โดยมีรายละเอียดและข้อเสนอแนะ ดังนี้

1) เขตคุ้มครองสภาพป่า (หน่วยแผนที่ 1)

มีเนื้อที่ประมาณ 47 ไร่ หรือร้อยละ 0.07 ของพื้นที่ทั้งตำบล สภาพปัจจุบันยังคงเป็นป่าไม้ที่สมบูรณ์ พื้นที่เขตนี้อยู่ภายใต้ข้อกำหนดที่ต้องสงวนไว้เพื่อการอนุรักษ์ ควบรักษาไว้เป็นแหล่งต้นน้ำลำธาร เป็นแหล่งรวมความหลากหลายทางชีวภาพและพันธุ์ไม้นานาชนิด เป็นที่อยู่อาศัยและขยายพันธุ์สัตว์ป่า การกระทำใด ๆ ที่ก่อให้เกิดความเปลี่ยนแปลงในพื้นที่ส่วนนี้จะส่งผลกระทบต่อระบบนิเวศและพื้นที่ตอนล่าง

ข้อเสนอแนะ

(1) ควบรักษาพื้นที่ป่าไม้ โดยเฉพาะบริเวณที่เป็นป่าสมบูรณ์ให้คงสภาพอยู่เพื่อรักษาความสมดุลในระบบนิเวศวิทยา

(2) จำเป็นต้องมีแนวทางการจัดการและมาตรการอนุรักษ์ที่เข้มงวด จริงจัง และต่อเนื่อง ทั้งการควบคุมมิให้มีการเปลี่ยนแปลงธรรมชาติไปใช้ประโยชน์ในรูปแบบอื่นๆ การป้องกันและปราบปรามการลักลอบตัดไม้ทำลายป่าให้มีประสิทธิภาพ

(3) ควรส่งเสริมให้ราษฎรในพื้นที่ และพื้นที่ข้างเคียงเห็นคุณค่าของทรัพยากรป่าไม้และมีส่วนร่วมในการดูแลรักษาป่าไม้

(4) ควรมีการบำรุงรักษาสภาพป่าธรรมชาติตามหลักวิชาการ เช่น การสร้างฝายกั้นน้ำขนาดเล็ก โดยไม่ให้กระทบต่อสภาพแวดล้อมตามธรรมชาติ เพื่อเพิ่มความชุ่มชื้นและการซึมซับน้ำให้พื้นที่ป่าต้นน้ำและช่วยลดการขาดแคลนน้ำในพื้นที่ตอนล่าง

6.1.1.2 เขตพื้นที่ป่าเศรษฐกิจ

1) เขตบำรุงรักษาสภาพป่า (หน่วยแผนที่ 2)

มีเนื้อที่ประมาณ 3,408 ไร่ หรือร้อยละ 5.54 ของพื้นที่ทั้งตำบล เป็นพื้นที่ป่าเศรษฐกิจที่ยังคงมีสภาพป่าที่สมบูรณ์ ซึ่งอยู่ภายใต้ข้อกำหนดที่ต้องสงวนพื้นที่เพื่อการอนุรักษ์ป่าไม้ในเขตพื้นที่ป่าไม้เพื่อการใช้ประโยชน์ด้านเศรษฐกิจ

ข้อเสนอแนะ ป้องกันและรักษาสภาพป่าไม้ให้คงความสมบูรณ์ ให้ทรัพยากรป่าไม้มีผลผลิตสม่ำเสมอตลอดไป ควรส่งเสริมให้ราษฎรในพื้นที่และพื้นที่ข้างเคียงเห็นคุณค่าของทรัพยากรป่าไม้และมีส่วนร่วมในการดูแลรักษาป่าไม้ โดยให้ชุมชนมีส่วนร่วมในการจัดการหรือ

กำหนดมาตรการในการใช้ประโยชน์จากป่าไม้และของป่า เพื่อให้มีการใช้ประโยชน์จากไม้และของป่าร่วมกันอย่างพอเพียงและยั่งยืน

2) เขตฟื้นฟูทรัพยากรธรรมชาติภายใต้เงื่อนไข (หน่วยแผนที่ 3)

มีเนื้อที่ประมาณ 989 ไร่ หรือร้อยละ 1.61 ของพื้นที่ทั้งตำบล พื้นที่เขตนี้เป็นบริเวณพื้นที่ป่าเศรษฐกิจที่ถูกบุกรุกเพื่อใช้ที่ดินทำการเกษตร

ข้อเสนอแนะ บริเวณที่ถูกบุกรุกจนหมดสภาพป่าและดินมีความเหมาะสมสำหรับการทำการเกษตรกรรมควรเร่งดำเนินการปฏิรูปที่ดิน ส่วนบริเวณที่ดินไม่เหมาะสมกับการทำการเกษตรกรรม เช่น ที่มีความลาดชันสูง พื้นที่หินโผล่ และพื้นที่ดินตื้น ควรเร่งปลูกป่าหรือฟื้นฟูสภาพป่าโดยคำนึงถึงการมีระบบอนุรักษ์ดินและน้ำ เช่น การปลูกหญ้าแฝกขวางความลาดเทเพื่อป้องกันการชะล้างพังทลายโดยให้ชุมชนมีส่วนร่วมในการดูแลรักษาและใช้ประโยชน์จากป่าร่วมกัน

6.1.2 เขตเกษตรกรรม

มีเนื้อที่ประมาณ 42,361 ไร่ หรือร้อยละ 68.84 ของพื้นที่ทั้งตำบล เขตเกษตรกรรมนี้เป็นพื้นที่ทำการเกษตรที่อยู่นอกเขตป่าไม้ตามกฎหมาย การทำเกษตรกรรมในพื้นที่ตำบลวังเพลิง ส่วนใหญ่เป็นพื้นที่นาข้าว รองลงมาเป็นพืชไร่ และไม้ยืนต้น โดยมีทั้งพื้นที่เกษตรกรรมในเขตชลประทานและเกษตรกรรมที่ใช้น้ำฝน ความเหมาะสมของดิน และปัญหาการใช้ที่ดินก็แตกต่างกันไปในแต่ละพื้นที่ ดังนั้นเพื่อให้การวางแผนพัฒนาการเกษตรประสบผลสำเร็จ และสามารถจัดการแก้ไขปัญหาได้ง่ายขึ้น จึงได้จัดแบ่งพื้นที่เขตการเกษตรเป็น 3 เขตย่อย คือ เขตเกษตรก้าวหน้า เขตเร่งรัดพัฒนาการเกษตร และเขตเพาะเลี้ยงสัตว์โดยมีรายละเอียด และข้อเสนอแนะดังนี้

6.1.2.1 เขตเกษตรก้าวหน้า

มีเนื้อที่ประมาณ 32,839 ไร่ หรือร้อยละ 53.37 ของพื้นที่ทั้งตำบล เป็นเขตพื้นที่เกษตรกรรมนอกเขตชลประทาน ดินมีศักยภาพเหมาะสมปานกลางถึงสูงสำหรับปลูกพืชเศรษฐกิจทั่วไปเป็นการทำการเกษตรโดยอาศัยน้ำฝนเป็นหลัก จากสภาพการใช้ประโยชน์ที่ดินปัจจุบัน สามารถแบ่งเขตการใช้ที่ดินออกเป็น 4 เขตย่อย โดยมีรายละเอียด ดังนี้

1) เขตทำนา (หน่วยแผนที่ 4)

มีเนื้อที่ประมาณ 1,024 ไร่ หรือร้อยละ 1.66 ของพื้นที่ทั้งตำบล เป็นเขตพื้นที่ทำนาโดยใช้น้ำฝนเป็นหลัก ดินมีศักยภาพเหมาะสมปานกลางสำหรับการปลูกข้าว มีข้อจำกัดที่เสี่ยงต่อการขาดแคลนน้ำในฤดูเพาะปลูก และดินมีความอุดมสมบูรณ์ต่ำ กลุ่มดินที่พบเป็นพวกดินร่วนละเอียด มีการระบายน้ำเร็วถึงค่อนข้างเร็ว สภาพพื้นที่ราบเรียบถึงค่อนข้างราบเรียบ

ข้อเสนอแนะ

- (1) ปลูกข้าวนาปี ควรเลือกปลูกข้าวพันธุ์กลาง โดยจัดระยะเวลาเพาะปลูกให้เหมาะสมกับช่วงอายุการเก็บเกี่ยวของข้าว
- 2) ปรับปรุงสมบัติทางกายภาพ และเพิ่มความอุดมสมบูรณ์ให้แก่ดิน เช่น การใช้ปุ๋ยคอก ปุ๋ยหมัก หรือปุ๋ยพืชสด ร่วมกับปุ๋ยอินทรีย์น้ำ พด.2 และการใส่ปุ๋ยวิทยาศาสตร์ในอัตราส่วนที่เหมาะสม
- (3) ชุดบ่อน้ำในไร่นา เพื่อแก้ปัญหาการขาดน้ำในช่วงการเพาะปลูกและใช้ประโยชน์สำหรับการเพาะปลูกพืชหลังการเก็บเกี่ยว
- (4) พัฒนาแหล่งน้ำธรรมชาติ และควรเร่งรัดพัฒนาระบบชลประทาน เพื่อเพิ่มศักยภาพในการใช้ประโยชน์ที่ดิน และเกษตรกรสามารถปลูกพืชครั้งที่สองได้

2) เขตปลูกพืชไร่ (หน่วยแผนที่ 5)

มีเนื้อที่ประมาณ 30,870 ไร่ หรือร้อยละ 50.18 ของพื้นที่ทั้งตำบล พื้นที่เขตนี้ถูกกำหนดให้เป็นเขตเร่งรัดพัฒนาการเกษตร เนื่องจากเป็นเขตพื้นที่ปลูกพืชไร่โดยใช้น้ำฝนเป็นหลัก ดินมีศักยภาพเหมาะสมเล็กน้อยถึง ไม่เหมาะสมสำหรับการปลูกปลูกพืชไร่ เนื่องจากทรัพยากรดินในเขตนี้เป็นกลุ่มดินที่มีปัญหา ได้แก่ กลุ่มดินที่มีเนื้อดินค่อนข้างเป็นทรายและความอุดมสมบูรณ์ต่ำ กลุ่มดินตื้นถึงชั้นหินพื้นหรือชั้นเศษหิน พื้นที่เต็มไปด้วยก้อนหิน และพื้นที่ที่มีความลาดชันสูง รวมถึงกลุ่มดินที่มีปัญหาเนื่องจากการใช้ที่ดินผิดประเภท การใช้ที่ดินสำหรับปลูกพืชไร่ในเขตนี้จึงมีข้อจำกัดรุนแรงหลายประการเช่น การเสี่ยงต่อการขาดแคลนน้ำ เสี่ยงต่อการเกิดการชะล้างพังทลายของดิน เสี่ยงต่อการเกิดความเสียหายจากน้ำแข็ง รวมถึงการเป็นอุปสรรคต่อการทำเกษตรกรรม

ข้อเสนอแนะ

- (1) ควรเป็นพื้นที่เป้าหมายในการเร่งรัดพัฒนา และแก้ปัญหาด้านการเกษตร
- (2) ถ้าเกษตรกรยังคงใช้ที่ดินสำหรับปลูกพืชไร่ ควรเลือกปลูกบริเวณพื้นที่ที่มีความลาดชันไม่เกิน 5 เปอร์เซ็นต์ ควรเลือกปลูกพืชที่ทนแล้ง ควรไถเตรียมดินและปลูกพืชขวางความลาดเท หรือปลูกหญ้าแฝกป้องกันการชะล้างหน้าดิน และจำเป็นต้องปรับปรุงสมบัติทางกายภาพของดินให้ดินสามารถอุ้มน้ำและดูดซับธาตุอาหารได้มากขึ้นและเพิ่มความอุดมสมบูรณ์ให้แก่ดิน โดยการใช้ปุ๋ยคอก ปุ๋ยหมัก หรือปุ๋ยพืชสด ร่วมกับปุ๋ยอินทรีย์น้ำ พด.2 และการใส่ปุ๋ยวิทยาศาสตร์ในอัตราส่วนที่เหมาะสมกับชนิดพืชที่ปลูก สำหรับบริเวณพื้นที่ลุ่มที่ดินมีการระบายน้ำค่อนข้างเร็วหรือเร็ว จำเป็นอย่างยิ่งที่ต้องจัดการแก้ไขปัญหาการระบายน้ำของดิน เช่นการยกร่องหรือขุดคูระบายน้ำ รวมทั้งการ

เพิ่มอินทรีย์วัตถุเพื่อปรับปรุงสมบัติทางกายภาพของดินให้โปร่งหรือร่วนซุยเพื่อให้การระบายน้ำของดินดีขึ้น

(3) สนับสนุนการปลูกไม้โตเร็วควบคู่กับการอนุรักษ์ดินและน้ำ ในบริเวณพื้นที่ที่มีความลาดชันมากกว่า 5 เปอร์เซ็นต์ และพื้นที่ที่มีความลาดชันสูง

3) เขตปลูกไม้ผล (หน่วยแผนที่ 6)

มีเนื้อที่ประมาณ 475 ไร่ หรือร้อยละ 0.77 ของพื้นที่ทั้งตำบล เป็นเขตพื้นที่ปลูกไม้ผลโดยใช้น้ำฝนเป็นหลัก ดินมีศักยภาพเหมาะสมปานกลางถึงสูง สำหรับการปลูกไม้ผลทั่วไป ทรัพยากรดินที่พบในเขตนี้ ประกอบด้วย กลุ่มดินเหนียวสีดำนีลิกมาก (ลึกมากกว่า 1.5 เมตร) มีการระบายน้ำดี ถึงดีปานกลาง ความอุดมสมบูรณ์ปานกลางถึงสูง และกลุ่มดินทรายเป็งละเอียคหรือดินร่วนละเอียดลึกมาก ปฏิกริยาดินเป็นกรดเล็กน้อยถึงปานกลาง การระบายน้ำดีถึงดีปานกลาง ความอุดมสมบูรณ์ปานกลาง ในเขตนี้มีสภาพพื้นที่ค่อนข้างราบเรียบจนถึงลูกคลื่นลอนลาด ความลาดชันไม่เกิน 12 เปอร์เซ็นต์ ปัญหาการใช้ประโยชน์ที่ดินในเขตนี้คือ การขาดแคลนน้ำในฤดูเพาะปลูก และปัญหาการชะล้างพังทลายของหน้าดินในพื้นที่ที่มีความลาดชันเกิน 2 เปอร์เซ็นต์

ข้อเสนอแนะ

(1) จำเป็นต้องพัฒนาแหล่งน้ำสำหรับการเพาะปลูก เช่น การขุดบ่อน้ำบาดาล หรือการพัฒนาระบบชลประทานเพื่อใช้น้ำจากแหล่งน้ำธรรมชาติ เพื่อแก้ปัญหาการขาดแคลนน้ำและเพิ่มศักยภาพในการใช้ประโยชน์ที่ดิน

(2) ควรมีระบบอนุรักษ์ดินและน้ำ เพื่อลดการสูญเสียน้ำดิน และรักษาความชื้นไว้ในดิน เช่น การปลูกหญ้าแฝกเพื่อป้องกันการชะล้างหน้าดิน ทำแนวรั้วหญ้าแฝกหรือทำฐานหญ้าแฝกเฉพาะหลุมปลูก การใช้วัสดุคลุมดิน หรือปลูกพืชตระกูลถั่วคลุมดิน

(3) ปรับปรุงสมบัติทางกายภาพ ให้ดินสามารถอุ้มน้ำและดูดซับธาตุอาหารได้มากขึ้นและเพิ่มความอุดมสมบูรณ์ให้แก่ดิน เช่น การใช้ปุ๋ยคอก ปุ๋ยหมัก หรือปุ๋ยพืชสด ร่วมกับปุ๋ยอินทรีย์น้ำ พด.2 และการใส่ปุ๋ยวิทยาศาสตร์ในอัตราส่วนที่เหมาะสมกับชนิดพืชที่ปลูก

(4) ควรเลือกปลูกพืชที่ทนแล้ง ให้ผลตอบแทนสูง เพื่อให้การใช้ที่ดินเกิดความคุ้มค่ามากที่สุด

4) เขตปลูกไม้ยืนต้น (หน่วยแผนที่ 7)

มีเนื้อที่ประมาณ 470 ไร่ หรือร้อยละ 0.76 ของพื้นที่ทั้งตำบล เป็นเขตพื้นที่ปลูกไม้ยืนต้นโดยใช้น้ำฝนเป็นหลัก ดินมีศักยภาพเหมาะสมปานกลางถึงสูง สำหรับการปลูกไม้ยืน

ต้นต่างๆไป ลักษณะดินส่วนใหญ่เป็นพวกดินเหนียวสีน้ำตาลมาก มีการระบายน้ำดีถึงดีปานกลาง ดินมีความอุดมสมบูรณ์ตามธรรมชาติปานกลาง และกลุ่มดินทรายแข็งละเอียดหรือดินร่วนละเอียดสีน้ำตาล ปฏิกิริยาดินเป็นกรดเล็กน้อยถึงเป็นกลาง การระบายน้ำดีถึงดีปานกลาง ความอุดมสมบูรณ์ปานกลาง สภาพพื้นที่ค่อนข้างราบเรียบจนถึงลูกคลื่นลอนลาด ความลาดชันไม่เกิน 12 เปอร์เซ็นต์ ปัญหาการใช้ประโยชน์ที่ดินในเขตนี้คือ ปัญหาการขาดแคลนน้ำในฤดูแล้งปลูก และปัญหาการชะล้างพังทลายของหน้าดินในพื้นที่ที่มีความลาดชันเกิน 2 เปอร์เซ็นต์

ข้อเสนอแนะ

- (1) ควรปลูกพืชตระกูลถั่วคลุมดินเพื่อรักษาความชุ่มชื้นของดิน และยังช่วยเพิ่มอินทรีย์วัตถุและธาตุอาหารพืช
- (2) ควรปรับปรุงบำรุงดินโดยใช้ ปุ๋ยคอก ปุ๋ยหมัก หรือปุ๋ยพืชสด ร่วมกับการใส่ปุ๋ยวิทยาศาสตร์ในอัตราส่วนที่เหมาะสม
- (3) ถ้ามีการปรับเปลี่ยนการใช้ที่ดิน ควรเลือกปลูกพืชที่ให้ผลตอบแทนสูง เพื่อให้การใช้ที่ดินเกิดความคุ้มค่ามากที่สุด

6.1.2.3 เขตเร่งรัดพัฒนาการเกษตร

มีเนื้อที่ประมาณ 9,476 ไร่ หรือร้อยละ 15.40 ของพื้นที่ทั้งตำบล พื้นที่เขตนี้ถูกกำหนดให้เป็นเขตเร่งรัดพัฒนาการเกษตร เนื่องจากเป็นพื้นที่การเกษตรที่ต้องอาศัยน้ำฝนเป็นหลัก รวมถึงทรัพยากรดินและที่ดินมีความเหมาะสมเล็กน้อยหรือไม่เหมาะสมสำหรับการปลูกพืชเศรษฐกิจโดยทั่วไป เนื่องจากมีข้อจำกัดรุนแรง ซึ่งยากต่อการแก้ไขหรือต้องใช้เงินทุนสูง จากสภาพการใช้ที่ดินในปัจจุบันสามารถแบ่งเขตการใช้ที่ดิน ออกได้เป็น 4 เขตย่อย โดยมีรายละเอียด ดังนี้

1) เขตทำนา (หน่วยแผนที่ 8)

มีเนื้อที่ประมาณ 2,968 ไร่ หรือร้อยละ 4.83 ของพื้นที่ทั้งตำบล พื้นที่เขตนี้ถูกกำหนดให้เป็นเขตเร่งรัดพัฒนาการเกษตร เนื่องจากเป็นเขตพื้นที่ทำนาโดยใช้น้ำฝนเป็นหลัก ดินมีศักยภาพเหมาะสมเล็กน้อยถึงไม่เหมาะสมสำหรับการปลูกข้าว เนื่องจากมีข้อจำกัดรุนแรงที่เสี่ยงต่อการขาดแคลนน้ำ ซึ่งส่วนใหญ่เป็นการใช้ประโยชน์ที่ดินผิวดิน หรือทำนาในดินดอน ส่วนใหญ่มีการระบายน้ำดีถึงดีปานกลาง บางแห่งเป็นพื้นที่ดินตื้น หรือเป็นพื้นที่ดินปะปนกับพื้นที่เดิม ไปด้วย ก้อนหิน สภาพพื้นที่ค่อนข้างราบเรียบจนถึงลูกคลื่นลอนลาด

ข้อเสนอแนะ

- (1) ควรเป็นพื้นที่เป้าหมายในการเร่งรัดพัฒนา และแก้ปัญหาด้านการเกษตร
- (2) หาแนวทางให้เกษตรกรปรับเปลี่ยนค่านิยมในการเพาะปลูก เพื่อให้เกิดการเปลี่ยนแปลงประเภทการใช้ที่ดินเป็นการปลูกพืชชนิดอื่นๆ ที่มีความเสี่ยงน้อยกว่าการทำนา
- (3) ถ้าเกษตรกรยังคงใช้ที่ดินสำหรับทำนา จำเป็นอย่างยิ่งที่ต้องเร่งรัดพัฒนาแหล่งน้ำ ทั้งแหล่งน้ำผิวดินและแหล่งน้ำใต้ดิน เช่น การขุดบ่อน้ำในไร่นาในบริเวณพื้นที่ส่วนที่ต่ำ การขุดบ่อน้ำบาดาล หรือเร่งรัดพัฒนาระบบการชลประทานเพื่อใช้น้ำจากแหล่งน้ำธรรมชาติ เพื่อแก้ปัญหาการขาดแคลนน้ำและเพิ่มศักยภาพในการใช้ประโยชน์ที่ดิน ควรเลือกปลูกข้าวพันธุ์ดี ที่มีอายุการเก็บเกี่ยวสั้น โดยจัดระยะเวลาเพาะปลูกให้เหมาะสม และจำเป็นต้องปรับปรุงสมบัติทางกายภาพ และเพิ่มความอุดมสมบูรณ์ให้แก่ดิน เช่น การใช้ปุ๋ยคอก ปุ๋ยหมัก หรือปุ๋ยพืชสด ร่วมกับปุ๋ยอินทรีย์น้ำ พด.2 และการใส่ปุ๋ยวิทยาศาสตร์ในอัตราส่วนที่เหมาะสม
- (4) ถ้าเปลี่ยนแปลงประเภทการใช้ที่ดิน ควรเลือกทำการเกษตร แบบเกษตรผสมผสานตามแนวทางทฤษฎีใหม่ เพื่อลดความเสี่ยงในการใช้ประโยชน์ที่ดิน

2) เขตปลูกพืชไร่ (หน่วยแผนที่ 9)

มีเนื้อที่ประมาณ 6,183 ไร่ หรือร้อยละ 10.05 ของพื้นที่ทั้งตำบล พื้นที่เขตนี้ถูกกำหนดให้เป็นเขตเร่งรัดพัฒนาการเกษตร เนื่องจากเป็นเขตพื้นที่ปลูกพืชไร่โดยใช้น้ำฝนเป็นหลัก ดินมีศักยภาพเหมาะสมเล็กน้อยถึงไม่เหมาะสมสำหรับการปลูกปลูกพืชไร่ เนื่องจากมีข้อจำกัดรุนแรงที่เสี่ยงต่อการขาดแคลนน้ำ หรืออาจได้รับความเสียหายจากการกักคอรอน และเป็นอุปสรรคต่อการทำเกษตรกรรม ทั้งนี้เนื่องจากดินในพื้นที่บริเวณนี้มีเนื้อดินบนค่อนข้างเป็นทราย พบชั้นหินพื้นหรือชั้นเศษหินตื้นกว่า 1 เมตร ดินมีการระบายน้ำดี ความอุดมสมบูรณ์ตามธรรมชาติต่ำ บางแห่งเป็นพื้นที่ดินปะปนกับพื้นที่เดิม ไปด้วยก้อนหิน มีสภาพพื้นที่เป็นแบบลูกคลื่นลอนลาดจนถึงลาดชันสูง

ข้อเสนอแนะ

- (1) ควรเป็นพื้นที่เป้าหมายในการเร่งรัดพัฒนา และแก้ปัญหาด้านการเกษตร
- (2) สนับสนุนการปลูกไม้โตเร็วควบคู่กับการอนุรักษ์ดินและน้ำ ในบริเวณพื้นที่ที่มีความลาดชันมากกว่า 5 เปอร์เซ็นต์ และพื้นที่ที่มีความลาดชันสูง

(3) ถ้าเกษตรกรยังคงใช้ที่ดินสำหรับปลูกพืชไร่ ควรเลือกปลูกบริเวณพื้นที่ที่มีความลาดชันไม่เกิน 5 เปอร์เซ็นต์ ควรเลือกปลูกพืชที่ทนแล้ง ควรไถเตรียมดินและปลูกพืชขวางความลาดเท หรือปลูกหญ้าแฝกป้องกันการชะล้างหน้าดิน และจำเป็นต้องปรับปรุงสมบัติทางกายภาพของดิน ให้ดินสามารถอุ้มน้ำและดูดซับธาตุอาหาร ได้มากขึ้นและเพิ่มความอุดมสมบูรณ์ให้แก่ดิน โดยการใช้ปุ๋ยคอก ปุ๋ยหมัก หรือปุ๋ยพืชสด ร่วมกับปุ๋ยอินทรีย์น้ำ พด.2 และการใส่ปุ๋ยวิทยาศาสตร์ในอัตราส่วนที่เหมาะสมกับชนิดพืชที่ปลูก

(4) ส่งเสริมอาชีพเสริมเพื่อเพิ่มรายได้ให้กับครัวเรือนเกษตรกรในเขตนี้

3) เขตปลูกไม้ผล (หน่วยแผนที่ 10)

มีเนื้อที่ประมาณ 58 ไร่ หรือร้อยละ 0.09 ของพื้นที่ทั้งตำบล เป็นเขตพื้นที่ปลูกไม้ผลโดยใช้น้ำฝนเป็นหลัก ดินมีศักยภาพเหมาะสมเล็กน้อยถึงไม่เหมาะสมสำหรับการปลูกปลูกไม้ผลต่างๆไป เนื่องจากทรัพยากรดินในเขตนี้ส่วนใหญ่ประกอบด้วยกลุ่มดินต้นถึงชั้นมาร์ลหรือก้อนปูน (พบชั้นมาร์ลหรือก้อนปูนในช่วงความลึก 0.5 เมตรจากผิวดิน) รวมถึงพื้นที่ที่มีการใช้ที่ดินผิดประเภท ซึ่งเป็นการเพาะปลูกไม้ผลในกลุ่มดินลุ่มที่มีการระบายน้ำเร็วหรือค่อนข้างเร็ว การใช้ประโยชน์ที่ดินสำหรับปลูกไม้ผลจึงมีข้อจำกัดรุนแรงหลายประการ เช่นเสี่ยงต่อการขาดแคลนน้ำหรือเสี่ยงต่อการเกิดการชะล้างหน้าดิน และเกิดความเสียหายจากน้ำแข็ง รวมทั้งเป็นอุปสรรคต่อการทำเกษตรกรรม

ข้อเสนอแนะ

(1) ควรเป็นพื้นที่เป้าหมายในการเร่งรัดพัฒนา และแก้ปัญหาด้านการเกษตร

(2) ควรสนับสนุนการปลูกไม้ยืนต้นโตเร็วควบคู่กับการอนุรักษ์ดินและน้ำ โดยเฉพาะในบริเวณพื้นที่ที่มีความลาดชันมากกว่า 2 เปอร์เซ็นต์

(3) การใช้ที่ดินเพื่อปลูกพืชเศรษฐกิจ ต้องเพิ่มความระมัดระวังเป็นอย่างมาก ซึ่งถ้าหากเกษตรกรยังคงใช้ที่ดินสำหรับปลูกไม้ผล ควรเลือกปลูกบริเวณพื้นที่ที่มีหน้าดินหนา มากกว่า 0.5 เมตร แต่จำเป็นต้องพัฒนาแหล่งน้ำสำหรับการเพาะปลูกเพื่อแก้ปัญหการขาดแคลนน้ำ และจัดระบบการให้น้ำที่เหมาะสมกับชนิดพืชที่ปลูก เพื่อเพิ่มศักยภาพในการใช้ประโยชน์ที่ดิน เตรียมหลุมปลูกให้กว้างและลึก ไม่น้อยกว่า 50x50x50 เซนติเมตร ควรมีระบบอนุรักษ์ดินและน้ำ เพื่อลดการสูญเสียน้ำดิน และรักษาความชื้นไว้ในดิน เช่น การปลูกหญ้าแฝกเพื่อป้องกันการชะล้างหน้าดิน ทำแนวรั้วหญ้าแฝกหรือทำฐานหญ้าแฝกเฉพาะหลุมปลูก การใช้วัสดุคลุมดิน หรือปลูกพืชตระกูลถั่วคลุมดิน ควรปรับปรุงสมบัติทางกายภาพ ให้ดินสามารถอุ้มน้ำและดูดซับธาตุอาหาร ได้มากขึ้น และเพิ่มความ

อุดมสมบูรณ์ให้แก่ดิน เช่น การใช้ปุ๋ยคอก ปุ๋ยหมัก หรือปุ๋ยพืชสด ร่วมกับปุ๋ยอินทรีย์น้ำ พด.2 และการใส่ปุ๋ยวิทยาศาสตร์ในอัตราส่วนที่เหมาะสมกับชนิดพืชที่ปลูก สำหรับบริเวณพื้นที่ลุ่มที่ดินมีการระบายน้ำค่อนข้างเร็วหรือเร็ว จำเป็นอย่างยิ่งที่ต้องจัดการแก้ไขปัญหการระบายน้ำของดิน เช่นการยกร่องหรือขุดระบายน้ำ รวมทั้งการเพิ่มอินทรีย์วัตถุเพื่อปรับปรุงสมบัติทางกายภาพของดินให้โปร่งหรือร่วนซุยเพื่อให้การระบายน้ำของดินดีขึ้น

4) เขตปลูกไม้ยืนต้น (หน่วยแผนที่ 11)

มีเนื้อที่ประมาณ 267 ไร่ หรือร้อยละ 0.43 ของพื้นที่ทั้งตำบล

6.1.2.3 เขตเพาะเลี้ยงสัตว์

1) เขตเลี้ยงสัตว์ปีก(หน่วยแผนที่ 12)

มีเนื้อที่ประมาณ 46 ไร่ หรือร้อยละ 0.07 ของพื้นที่ทั้งตำบล

6.1.3 เขตทหาร

6.1.2.1 ป่าไม้ในเขตทหาร (หน่วยแผนที่ 13)

มีเนื้อที่ประมาณ 828 ไร่ หรือร้อยละ 1.35 ของพื้นที่ทั้งตำบล

6.1.2.2 เขตทำนา 1 (หน่วยแผนที่ 14)

มีเนื้อที่ประมาณ 41 ไร่ หรือร้อยละ 0.07 ของพื้นที่ทั้งตำบล

6.1.2.3 เขตทำนา 2 (หน่วยแผนที่ 15)

มีเนื้อที่ประมาณ 96 ไร่ หรือร้อยละ 0.16 ของพื้นที่ทั้งตำบล

6.1.2.4 เขตปลูกพืชไร่ (หน่วยแผนที่ 16)

มีเนื้อที่ประมาณ 69 ไร่ หรือร้อยละ 0.11 ของพื้นที่ทั้งตำบล

6.1.2.5 เขตชุมชนและสิ่งปลูกสร้าง (หน่วยแผนที่ 17)

มีเนื้อที่ประมาณ 41 ไร่ หรือร้อยละ 0.07 ของพื้นที่ทั้งตำบล

6.1.4 เขตอุตสาหกรรม

6.1.4.1 เขตอุตสาหกรรม (หน่วยแผนที่ 18)

มีเนื้อที่ประมาณ 116 ไร่ หรือร้อยละ 0.19 ของพื้นที่ทั้งตำบล

6.1.5 เขตชุมชนและสิ่งปลูกสร้าง

6.1.5.1 เขตชุมชนและสิ่งปลูกสร้าง (หน่วยแผนที่ 19)

มีเนื้อที่ประมาณ 3,582 ไร่ หรือร้อยละ 5.82 ของพื้นที่ทั้งตำบล เป็นพื้นที่หมู่บ้าน ถนน สถานที่ราชการต่างๆ เช่น วัด โรงเรียน และสถานอนามัย เป็นต้น

6.1.6 เขตแหล่งน้ำ

6.1.6.1 เขตแหล่งน้ำ (หน่วยแผนที่ 20)

มีเนื้อที่ประมาณ 1,455 ไร่ หรือร้อยละ 2.37 ของพื้นที่ทั้งตำบล พื้นที่ของเขตนี้เป็นบริเวณแหล่งน้ำตามธรรมชาติ รวมถึงแหล่งน้ำผิวดินที่สร้างขึ้น เช่น อ่างเก็บน้ำ และบ่อน้ำในไร่นา เป็นต้น

6.1.7 เขตพื้นที่อื่นๆ

6.1.7.1 เขตคงสภาพป่าไม้นอกเขตป่าตามกฎหมาย (หน่วยแผนที่ 21)

มีเนื้อที่ประมาณ 8,192 ไร่ หรือร้อยละ 13.32 ของพื้นที่ทั้งตำบล พื้นที่เขตนี้อยู่นอกเขตป่าตามกฎหมาย ซึ่งการใช้ประโยชน์ที่ดินในปัจจุบันบางส่วนยังคงเป็นป่าผลัดใบสมบูรณ์ และบางแห่งเป็นป่าผลัดใบเสื่อมโทรม พื้นที่เขตนี้เป็นที่สาธารณะประโยชน์

ข้อเสนอแนะ ชุมชนควรมีส่วนร่วมในการฟื้นฟูและรักษาสภาพป่าไม้ให้คงความสมบูรณ์ และมีความหลากหลายทางชีวภาพ หรือจัดทำเป็นป่าชุมชน โดยให้ชุมชนมีส่วนร่วมในการจัดการเพื่อให้มีการใช้ประโยชน์จากไม้ และของป่าร่วมกันอย่างพอเพียงและยั่งยืน

6.1.6.2 เขตพื้นที่เบ็ดเตล็ด (หน่วยแผนที่ 22)

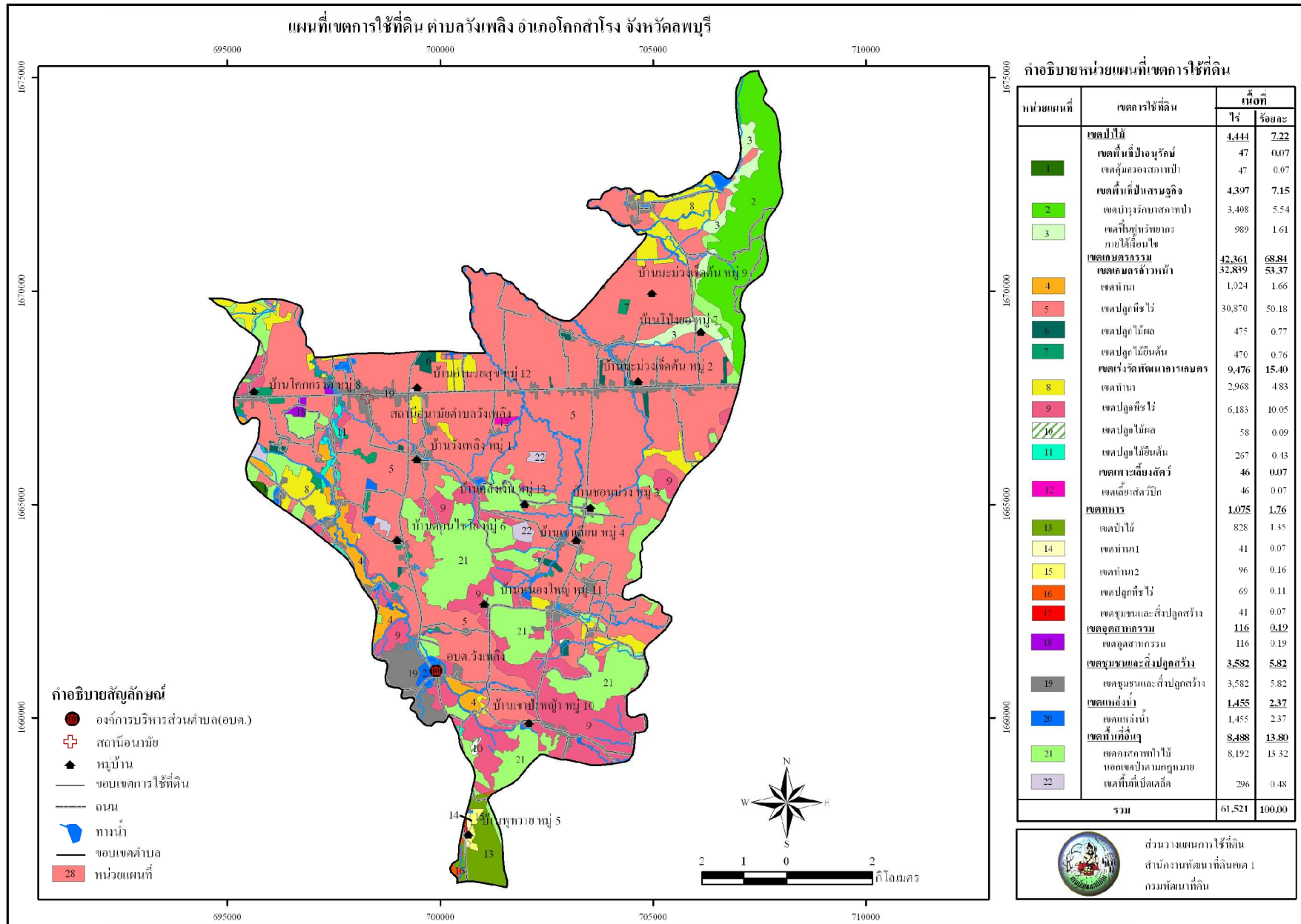
มีเนื้อที่ประมาณ 296 ไร่ หรือร้อยละ 0.48 ของพื้นที่ทั้งตำบล

ตารางที่ 6-1 เขตการใช้ที่ดิน ตำบลวังเพลิง อำเภอโคกสำโรง จังหวัดลพบุรี

หน่วยแผนที่	เขตการใช้ที่ดิน	เนื้อที่	
		ไร่	ร้อยละ
	เขตป่าไม้	4,444	7.22
	เขตพื้นที่ป่าอนุรักษ์	47	0.07
1	เขตคุ้มครองสภาพป่า	47	0.07
	เขตพื้นที่ป่าเศรษฐกิจ	4,397	7.15
2	เขตบำรุงรักษาสภาพป่า	3,408	5.54
3	เขตพื้นที่อุทยานธรรมชาติภายใต้เงื่อนไข	989	1.61
	เขตเกษตรกรรม	42,361	68.84
	เขตเกษตรกึ่งหน้า	32,839	53.37
4	เขตทำนา	1,024	1.66
5	เขตปลูกพืชไร่	30,870	50.18
6	เขตปลูกไม้ผล	475	0.77
7	เขตปลูกไม้ยืนต้น	470	0.76
	เขตเร่งรัดพัฒนาการเกษตร	9,476	15.40
8	เขตทำนา	2,968	4.83
9	เขตปลูกพืชไร่	6,183	10.05
10	เขตปลูกไม้ผล	58	0.09
11	เขตปลูกไม้ยืนต้น	267	0.43
	เขตเพาะเลี้ยงสัตว์	46	0.07
12	เขตเลี้ยงสัตว์ปีก	46	0.07

ตารางที่ 6-1 เขตการใช้ที่ดิน ตำบลวังเพลิง อำเภอโคกสำโรง จังหวัดลพบุรี (ต่อ)

หน่วยแผนที่	เขตการใช้ที่ดิน	เนื้อที่	
		ไร่	ร้อยละ
	เขตทหาร	1,075	1.76
13	ป่าไม้ในเขตทหาร	828	1.35
14	เขตทำนา1	41	0.07
15	เขตทำนา2	96	0.16
16	เขตปลูกพืชไร่	69	0.11
17	เขตชุมชนและสิ่งปลูกสร้าง	41	0.07
	เขตอุตสาหกรรม	116	0.19
18	เขตอุตสาหกรรม	116	0.19
	เขตชุมชนและสิ่งปลูกสร้าง	3,582	5.82
19	เขตชุมชนและสิ่งปลูกสร้าง	3,582	5.82
	เขตแหล่งน้ำ	1,455	2.37
20	เขตแหล่งน้ำ	1,455	2.37
	เขตพื้นที่อื่นๆ	8,488	13.80
21	เขตคงสภาพป่าไม้นอกเขตป่าตามกฎหมาย	8,192	13.32
22	เขตพื้นที่เบ็ดเตล็ด	296	0.48
	รวม	61,521	100.00



รูปที่ 6-1 แผนที่เขตการใช้ที่ดิน ตำบลวังเพลิง อำเภอโคกสำโรง จังหวัดลพบุรี